

ZDRAVSTVENI DOM ZA ŠTUDENTE UNIVERZE V LJUBLJANI
Ljubljana, Aškerčeva cesta 4

PROGRAM DELA IN REBALANS FINANČNEGA NAČRTA ZA LETO 2012



Odgovorna oseba:
**mag. Irena Kirar Fazarinc, dr. med.,
spec. gin. in por.**

Ljubljana, avgust 2012

KAZALO VSEBINE

I. PREDLOG REBALANSA FINANČNEGA NAČRTA ZA LETO 2012 VSEBUJE:	1
II. OBRAZLOŽITEV REBALANSA FINANČNEGA NAČRTA ZA LETO 2012:	2
1. OSNOVNI PODATKI O ZAVODU	2
1.1. OSEBNA IZKAZNICA ZAVODA	2
1.2. ORGANIZACIJSKA STRUKTURA ZAVODA	3
1.3. VODSTVO ZAVODA	3
1.4. PREDSTAVITEV ZAPOSLENIH PO POKLICIH IN PODROČJIH DELA	4
1.5. DOLGOROČNI CILJI ZAVODA	5
2. ZAKONSKE PODLAGE	6
3. OSNOVNA IZHODIŠČA ZA SESTAVO REBALANSA FINANČNEGA NAČRTA ZA LETO 2012	7
4. PRIKAZ LETNIH CILJEV ZAVODA V LETU 2012	8
4.1. LETNI CILJI	8
4.2. AKTIVNOSTI V OKVIRU NOTRANJEGA NADZORA JAVNIH FINANC	10
4.3. JAVNA NAROČILA V LETU 2012	10
5. FIZIČNI, FINANČNI IN OPISNI KAZALCI, S KATERIMI MERIMO ZASTAVLJENE CILJE	11
6. NAČRT DELOVNEGA PROGRAMA	11
7. REBALANS FINANČNEGA NAČRTA PRIHODKOV IN ODHODKOV DOLOČENIH UPORABNIKOV	12
7.1. REBALANS NAČRTA PRIHODKOV IN ODHODKOV DOLOČENIH UPORABNIKOV	13
7.1.1. Načrtovani prihodki	14
7.1.2. Načrtovani odhodki	15
7.1.3. Načrtovan poslovni izid	20
7.2. NAČRT PRIHODKOV IN ODHODKOV DOLOČENIH UPORABNIKOV PO VRSTAH DEJAVNOSTI	21
7.3. REBALANS NAČRTA PRIHODKOV IN ODHODKOV PO NAČELU DENARNEGA TOKA	23
8. PLAN KADROV	25
8.1. ZAPOSLENOST	25
8.2. OSTALE OBLIKE DELA	25
8.3. IZOBRAŽEVANJE, SPECIALIZACIJE IN PRIPRAVNIŠTVA	25
9. PLAN INVESTICIJ IN VZDRŽEVALNIH DEL V LETU 2012	26
9.1. PLAN INVESTICIJ	26
9.2. PLAN VZDRŽEVALNIH DEL	27
9.3. PLAN ZADOLŽEVANJA	28

KAZALO TABEL

Tabela 1: REBALANS NAČRTA DELOVNEGA PROGRAMA (PO POGODBI Z ZZS) ZA LETO 2012 V PRIMERJAVI S PRVOTNO NAČRTOVANIM ZA LETO 2012 IN REALIZIRANIM V LETU 2011	11
Tabela 2: NAČRTOVANI CELOTNI PRIHODKI IN CELOTNI ODHODKI ZA LETO 2012 V PRIMERJAVI S PRVOTNO NAČRTOVANIMI ZA LETO 2012 IN REALIZIRANIMI V LETU 2011	13
Tabela 3: PRIMERJAVA NAČRTOVANIH PRIHODKOV ZA LETO 2012 S PRVOTNO NAČRTOVANIMI ZA LETO 2012 IN REALIZIRANIMI V LETU 2011	14
Tabela 4: PRIMERJAVA NAČRTOVANIH ODHODKOV ZA LETO 2012 S PRVOTNO NAČRTOVANIMI ZA LETO 2012 IN REALIZIRANIMI V LETU 2011	15
Tabela 5: NAČRTOVAN POSLOVNI IZID ZA LETO 2012 V PRIMERJAVI S PRVOTNO NAČRTOVANIM ZA LETO 2012 IN REALIZIRANIM V LETU 2011	20
Tabela 6: REBALANS NAČRTA PRIHODKOV IN ODHODKOV DOLOČENIH UPORABNIKOV PO VRSTAH DEJAVNOSTI ZA LETO 2012	22
Tabela 7: REBALANS NAČRTA PRIHODKOV IN ODHODKOV PO NAČELU DENARNEGA TOKA ZA LETO ...	23
Tabela 8: REBALANS NAČRTA INVESTICIJ IN INVESTICIJSKEGA VZDRŽEVANJA ZA LETO 2012	26

I. PREDLOG REBALANSA FINANČNEGA NAČRTA ZA LETO 2012 VSEBUJE:

a) **SPLOŠNI DEL:** Rebalans finančnega načrta za leto 2012 na obrazcih po Pravilniku o sestavljanju letnih poročil za proračun, proračunske uporabnike in druge osebe javnega prava (Uradni list RS, št. 115/02, 21/03, 134/03, 126/04, 120/07, 124/08, 58/2010, 104/10, 104/11):

1. Rebalans finančnega načrta prihodkov in odhodkov določenih uporabnikov za leto 2012
2. Rebalans finančnega načrta prihodkov in odhodkov določenih uporabnikov po načelu denarnega toka za leto 2012
3. Rebalans finančnega načrta prihodkov in odhodkov določenih uporabnikov po vrstah dejavnosti za leto 2012

b) **POSEBNI DEL** z obveznimi prilogami:

- Obrazec 1: Delovni program 2012 – RFN**
- Obrazec 2: Načrt prihodkov in odhodkov 2012 - RFN**
- Obrazec 3: Spremljanje kadrov 2012 – RFN**
- Obrazec 4: Načrt investicijskih vlaganj 2012 - RFN**
- Obrazec 5: Načrt vzdrževalnih del 2012 - RFN**

II. OBRAZLOŽITEV REBALANSA FINANČNEGA NAČRTA ZA LETO 2012

1. OSNOVNI PODATKI O ZAVODU

1.1. OSEBNA IZKAZNICA ZAVODA

IME: ZDRAVSTVENI DOM ZA ŠTUDENTE UNIVERZE V LJUBLJANI

SEDEŽ: AŠKERČEVA CESTA 4 , LJUBLJANA

MATIČNA ŠTEVILKA: 5700817000

DAVČNA ŠTEVILKA: 42997186

ŠIFRA PRORAČUNSKEGA UPORABNIKA: 92177

ŠTEVILKA TRANSAKCIJSKEGA RAČUNA: 01100-6030921780

TELEFON: 01 200 74 25

FAX: 01 252 78 80

SPLETNA STRAN: <http://www.zdstudenti.si/>

USTANOVITELJ: REPUBLIKA SLOVENIJA Z ODLOKOM VLADE REPUBLIKE SLOVENIJE
ŠT. 510-02/92-2/1-8

DATUM USTANOVITVE: 17. DECEMBER 1992

DEJAVNOSTI:

- osnovna zdravstvena dejavnost (splošna medicina, ginekologija, klinična psihologija)
- specialistična ambulantna dejavnost - psihiatrija
- zobozdravstvena dejavnost
- diagnostični laboratorij, zobotehnični laboratorij, zobni rentgen

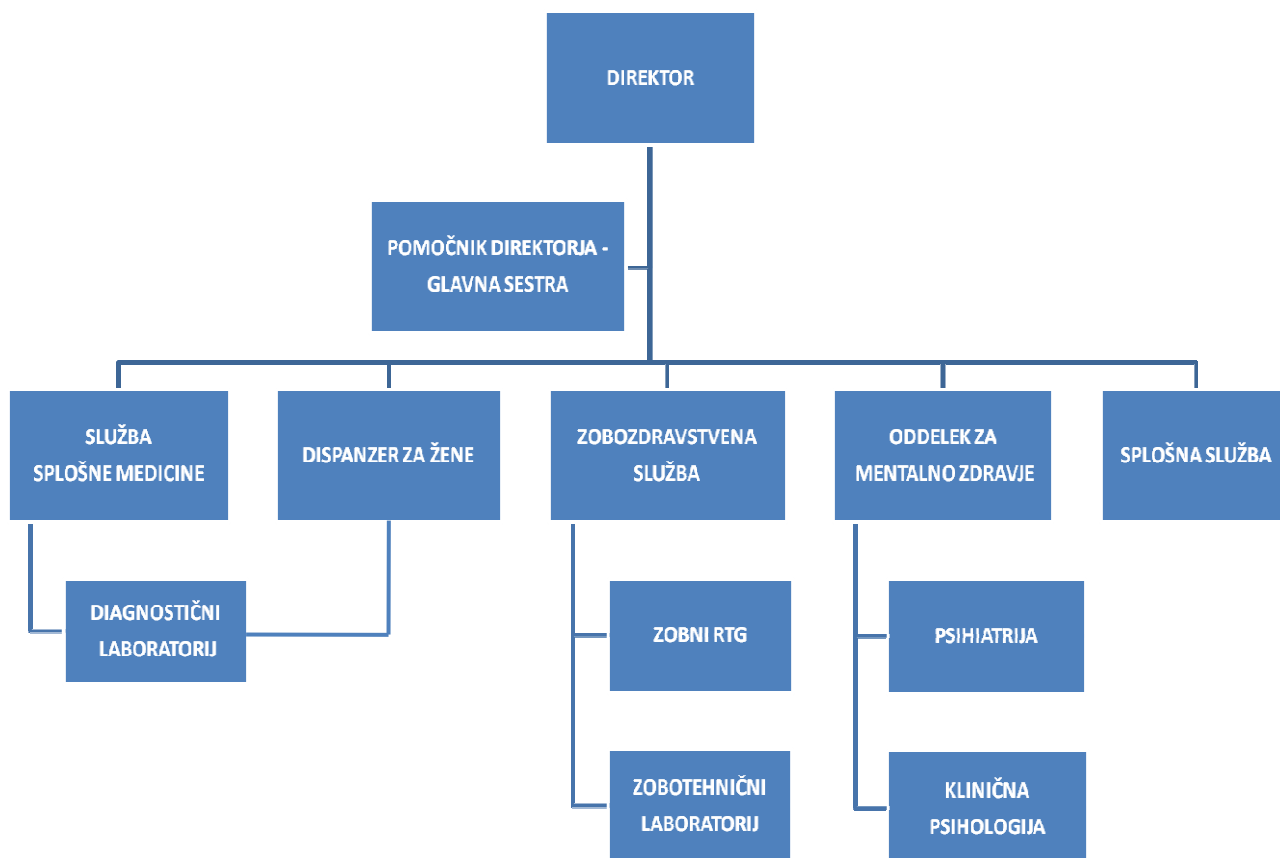
ORGANI ZAVODA:

Organi ZDŠ so: svet zavoda, direktor in strokovni svet zavoda.

Svet zavoda ima 7 članov: štiri predstavnike ustanovitelja, enega predstavnika Zavoda za zdravstveno zavarovanje Slovenije, enega predstavnika Mestne občine Ljubljana in enega predstavnika zaposlenih v ZDŠ.

Strokovni svet ima pet članov. Sestavljajo ga direktor in vodje strokovnih služb.

1.2. ORGANIZACIJSKA STRUKTURA ZAVODA



1.3. VODSTVO ZAVODA

Direktorica: mag. Irena Kirar Fazarinc, dr.med., spec.gin. in por.

Pomočnica direktorice: Petra Židan, dipl.med. sestra

Vodja FRS: Mateja Ana Grulja, mag.

Vodja splošnih ambulant: Mateja Škrjanec, dr.med, spec.spl.med.

Vodja zobozdravstvenih ambulant: Ana Hristić, dr.dent.med

Vodja laboratorija: Simona Kuzma, dipl.ing.lab.biomed.

1.4. PREDSTAVITEV ZAPOSLENIH PO POKLICIH IN PODROČJIH DELA

Osnovni zdravstveni timi (7):

- zdravnik splošne medicine, specialist splošne medicine (VIII. stopnja izobrazbe)
- srednja medicinska sestra (V. stopnja izobrazbe)
- laboratorijski tehnik (V. stopnja izobrazba)
- diplomiran inženir biokemije (VII/1 stopnja izobrazbe)
- diplomirana medicinska sestra (VI. stopnja izobrazbe)

Zobozdravstveni timi (6):

- zobozdravnik – doktor dentalne medicine (VII/2 stopnja izobrazbe)
- zobna asistentka (V. stopnja izobrazbe)
- zobotehnik (V. stopnja izobrazbe)
- radiološki inženir (VII. stopnja izobrazbe)
- ustni higienik (VI. stopnja izobrazbe)

Specialistična tima na področju ginekologije (2):

- zdravnik specialist ginekologije in porodništva (VIII. stopnja izobrazbe)
- diplomirana medicinska babica (VII/1 stopnja izobrazbe)
- medicinska sestra – nacionalna poklicna izobrazba (V. stopnja izobrazba)

Specialistični psihiatrični tim (1):

- zdravnik specialist psihiatrije (VIII. stopnja izobrazbe)
- medicinska sestra (V. stopnja izobrazbe)

Klinična psihologija (0,5):

- specialistka klinične psihologije (VIII. stopnja izobrazbe)

Delavci s posebnimi pooblastili:

- direktorica (VIII. stopnja izobrazbe)
- pomočnica direktorice (VII. stopnja izobrazbe)

Splošna služba:

Finance in računovodstvo:

- računovodja (VII. stopnja izobrazbe)
- knjigovodja (VII. stopnja izobrazbe)
- finančno računovodski delavec (V. stopnja izobrazbe)

Tajništvo in kadrovsko področje:

- kadrovik (VII. stopnja izobrazbe)

Javna naročila in nabava:

- strokovni sodelavec za upravno-pravne zadeve (VII. stopnja izobrazbe)

Tehnično vzdrževanje:

- vzdrževalec (IV. stopnja izobrazbe)
- administrativni manipulant (IV. stopnja izobrazbe)

1.5. DOLGOROČNI CILJI ZAVODA

Republika Slovenija je leta 1992 ustanovila Zdravstveni dom za študente Univerze v Ljubljani (v nadaljevanju ZDŠ) z namenom specializirane organizirane zdravstvene oskrbe za posebej občutljivo mladostniško populacijo – študente, ki so na začetku svoje poklicne in življenjske poti izpostavljeni povečanemu tveganju, predvsem pa specifičnim oblikam tveganja in zdravstvenim obremenitvam. S tovrstno organizacijo zdravstvene oskrbe je Republika Slovenija mladostnikom zagotovila uresničevanje načel neovirane dostopnosti do zdravstvenih storitev na primarni ravni in preskrbljenosti te ranljive populacije z zdravstvenimi storitvami pri ustreznih izobraženih izvajalcih zdravstvene dejavnosti tudi v času bivanja zunaj svojega območja stalnega prebivališča, saj študentje zaradi študijskih obveznosti morajo izbrati bivanje v Ljubljani. Temeljno **poslanstvo** javnega zdravstvenega zavoda ZDŠ izhaja iz ustanovne listine in naših strateških strokovnih prizadevanj za čim boljše zdravje študentske populacije.

Po pridružitvi Evropski skupnosti, zlasti pa po izvedeni bolonjski reformi visokošolskega izobraževanja pa v ZDŠ zagotavljamo zdravstvene storitve uporabnikom dodiplomskih in podiplomskih izobraževalnih programov in njihovim učiteljem. V zadnjem času raste delež zdravstvene oskrbe tujih dodiplomskih in podiplomskih študentov, ki so na mednarodni izmenjavi v Ljubljani. To nalaga ZDŠ nove obveznosti pri oblikovanju metodologije dela, pridobivanju specifičnih dodatnih veščin (komunikacije, obvezno aktivno znanje tujih jezikov, sposobnost izdajanja uradnih in medicinskih listin v tujem jeziku, znanje s področja mednarodnega zavarovanja). Na ta način ZDŠ omogoča celostno zdravstveno obravnavo na enem mestu, ustanovitelju in financerju zdravstvenih storitev pa učinkovito izrabo sredstev, skrbi za strokovno izobraževanje s poudarjenimi veščinami za delo z ranljivo mladostniško populacijo, zaposlenim zdravstvenim delavcem pa nudi optimalne pogoje dela za delo s posebej ranljivo populacijo ter možnost strokovnega razvoja.

Strateški (dolgoročni) cilji našega zavoda, ki izhajajo iz našega poslanstva, so:

- ohranjanje visoke kakovostne ravni zdravstvenega varstva, ki omogoča optimalno zdravstveno skrb za zdravje študentske populacije;
- učinkovito vodenje zavoda ter skrbno upravljanje z viri;
- skrb za dobro gospodarjenje in doseganje odličnih poslovnih rezultatov ter sledenje spremembam v nacionalni zdravstveni politiki ter družbenih okoliščinah;
- načrtovanje, izvajanje, nadzor nad kakovostjo in stalno izboljševanje ponudbe zdravstvenih storitev;
- krepitev optimalnega poslovnega sodelovanja z ustanoviteljem – Ministrstvom za zdravje RS (v nadaljevanju MZ), z organom upravljanja – Svetom zavoda ZDŠ, z Zavodom za zdravstveno zavarovanje Slovenije (v nadaljevanju ZZZS) in izvajalci dopolnilnega zdravstvenega zavarovanja, z dobavitelji, z drugimi izvajalci zdravstvenih storitev, z visokošolskimi organizacijami, s strokovnimi združenji ter drugimi državnimi organi in institucijami);
- krepitev sodelovanja z Univerzo v Ljubljani in drugimi visokošolskimi zavodi, z Medicinsko fakulteto (z udeležbo pri pouku študentov izboljšujemo možen nabor novih kadrov v zdravstvu);
- družbeno odgovorno delovanje;
- skrb za razvoj medicinskih kadrov in kadrov, ki delajo na področju zdravstva (izobraževanje, usposabljanje in izpopolnjevanje strokovnega znanja);
- skrb za uporabo in razvoj informacijske tehnologije na področju celotnega zavoda;
- ohranjanje in povečevanje ugleda ZDŠ ter zaposlenih zdravstvenih in drugih delavcev.

Vizija javnega zdravstvenega zavoda ZDŠ je zagotavljanje visoke ravni preventivne in kurativne zdravstvenega varstva v skladu z dokazi medicinske znanosti ter zagotavljanje študentom, ki so zaradi visokošolskega izobraževanja morali zamenjati matično okolje in bivajo

v Ljubljani, cenovno učinkovito in brez ovir dostopno zdravstveno varstvo v skladu z evropskimi usmeritvami in pravnimi predpisi.

2. ZAKONSKE PODLAGE

- a) Zakonske podlage za izvajanje dejavnosti zavodov:
- Zakon o zavodih (Uradni list RS, št. 12/91 in 8/96),
 - Zakon o zdravstveni dejavnosti (Uradni list RS, št. 23/05-UPB2, 23/08),
 - Zakon o zdravniški službi (Uradni list RS, št. 72/06-UPB3, 58/08),
 - Določila Splošnega dogovora za leto 2011 z aneksi in določila Splošnega dogovora za leto 2012,
 - Pogodbe o izvajanju programa zdravstvenih storitev za pogodbeno leto 2011 ter 2012 z Zavodom za zdravstveno zavarovanje Slovenije.
- b) Zakonske in druge pravne podlage za pripravo finančnega načrta:
- Zakon o javnih financah (Uradni list RS, št. 11/11-UPB4),
 - Zakon o interventnih ukrepih (Uradni list RS, št. 110/11)
 - Zakon o računovodstvu (Uradni list RS, št. 23/99),
 - Zakon o preglednosti finančnih odnosov in ločenem evidentiranju različnih dejavnosti (Uradni list RS, št. 33/11),
 - Navodilo o pripravi finančnih načrtov posrednih uporabnikov državnega in občinskih proračunov (Uradni list RS, št. 91/00 in 122/00),
 - Pravilnik o sestavljanju letnih poročil za proračun, proračunske uporabnike in druge osebe javnega prava (Uradni list RS, št. 115/02, 21/03, 134/03, 126/04, 120/07, 124/08, 58/10, 104/10, 104/11),
 - Pravilnik o enotnem kontnem načrtu za proračun, proračunske uporabnike in druge osebe javnega prava (Uradni list RS, št. 112/09, 58/10, 104/10, 104/11),
 - Pravilnik o razčlenjevanju in merjenju prihodkov in odhodkov pravnih oseb javnega prava (Uradni list RS, št. 134/03, 34/04, 13/05, 138/06, 120/07, 112/09 in 58/10),
 - Pravilnik o načinu in stopnjah odpisa neopredmetenih sredstev in opredmetenih osnovnih sredstev (Uradni list RS, št. 45/05, 138/06, 120/07, 48/09, 112/09 in 58/10),
 - Pravilnik o določitvi neposrednih in posrednih uporabnikov državnega in občinskih proračunov (Uradni list RS, 46/03)
 - Navodilo v zvezi z razmejitevijo dejavnosti javnih zdravstvenih zavodov na javno službo in tržno dejavnost Ministrstva za zdravje (št. 012-11/2010-20 z dne 15. 12. 2010)
- c) Interni akti zavoda:
- Odlok o ustanovitvi javnega zdravstvenega zavoda Zdravstveni dom za študente Univerze v Ljubljani št. 510-02/92-2/1-8 z dne 17.12.1992,
 - Statut javnega zdravstvenega zavoda Zdravstveni dom za študente Univerze v Ljubljani,
 - Pravilnik o organizaciji dela in sistemizaciji delovnih mest,
 - Poslovnik o delu sveta zavoda,
 - Pravilnik o zavarovanju osebnih podatkov,
 - Pravilnik o računovodstvu,
 - Pravilnik o popisu sredstev,
 - Pravilnik o sredstvih za osebno varstvo pri delu in osebni varovalni opremi,
 - Pravilnik o povračilu stroškov v zvezi z delom,
 - Pravilnik o delovnem času,
 - Register tveganj,
 - Načrt integritete,
 - Letno poročilo za leto 2011,

- Program dela in finančni načrt za leto 2012.

3. OSNOVNA IZHODIŠČA ZA SESTAVO REBALANSA FINANČNEGA NAČRTA ZA LETO 2012

Pri sestavi rebalansa finančnega načrta za leto 2012 smo upoštevali naslednja izhodišča:

- dopis Ministrstva za zdravje – Temeljna ekonomska izhodišča in predpostavke za pripravo rebalansov finančnih načrtov za leto 2012,
- Kolektivna pogodba za zdravnike in zobozdravnike v RS s spremembami v aneksih,
- Kolektivna pogodba za zaposlene v zdravstveni negi s spremembami v aneksih,
- Kolektivna pogodba za dejavnost zdravstva in socialnega varstva Slovenije s spremembami v aneksih,
- Dogovor o ukrepih na področju plač in drugih prejemkov v javnem sektorju za leti 2011 in 2012 (Uradni list RS, št. 89/10),
- Zakon o interventnih ukrepih (Uradni list RS, št. 94/10),
- Zakon za uravnoteženje javnih financ (Uradni list RS, št. 40/12),
- Splošni dogovor za pogodbeno leto 2012 in Aneks št. 1 k Splošnemu dogovoru za pogodbeno leto 2012.

Temeljne ekonomske predpostavke, ki smo jih upoštevali pri pripravi rebalansa finančnega načrta, so:

1. Makroekonomska izhodišča na področju gibanja splošne ravni cen: na podlagi Zimske napovedi gospodarskih gibanj (UMAR, januar 2012) smo pri načrtovanju stroškov materiala in storitev za leto 2012 upoštevali povprečno letno rast cen v višini 1,80%. Pomladanska napoved gospodarskih gibanj 2012 (UMAR, marec 2012) sicer omenjeni odstotek povečuje za 0,20 odstotne točke, na 2,00%, vendar smo pri pripravi rebalansa finančnega načrta za leto 2012 upoštevali prvotno načrtovano povprečno letno rast cen.

2. Pomembnejši elementi s področja načrtovanja plač:

- Zakon za uravnoteženje javnih financ (Uradni list RS, št. 40/12):
 - odprava tretje in četrte četrtine nesorazmerij v osnovnih plačah od vključno junijske plače 2012 dalje (155. člen),
 - javni uslužbenci, ki v letu 2012 napredujejo v višji plačni razred, pridobijo pravico do plače v skladu z višjim plačnim razredom s 1. junijem 2013 (prvi odstavek 163. člena),
 - višina regresa za prehrano med delom se s 1. junijem 2012 zniža iz 3,91 EUR na 3,52 EUR za dan prisotnosti na delu, pri čemer se kot dan prisotnosti šteje prisotnost nad štiri ure dnevno (166. člen),
 - povračilo stroškov prevoza na delo in z dela v skladu s 168. členom,
 - regres za letni dopust se za leto 2012 izplača ob upoštevanju uvrstitve javnega uslužbenca v plačni razred v mesecu pred izplačilom regresa (176. člen),
 - izplačilo jubilejnih nagrad in solidarnostnih pomoči v skladu s 177. in 178. členom,
 - znižanje osnovnih plač plačnih razredov za 8,00% od vključno junijske plače 2012 dalje (236. člen in Priloga 1),
 - na področju povračil stroškov v zvezi z delom in nekaterih drugih prejemkov zaposlenih se od 1. junija 2012 dalje upošteva določila aneksov h kolektivnim pogodbam dejavnosti (Uradni list RS, št. 40/12).
- Dogovor o ukrepih na področju plač in drugih prejemkov v javnem sektorju za leti 2011 in 2012 (Uradni list RS, št. 89/10): javnim uslužbencem ne pripada del plače za redno delovno uspešnost.

- Zakon o interventnih ukrepih (Uradni list RS, št. 94/10): višina dela plače javnega uslužbenca za plačilo delovne uspešnosti iz naslova povečanega obsega dela pri opravljanju rednih delovnih nalog je omejena na največ 20,00% njegove osnovne plače, oziroma na največ 30,00% njegove osnovne plače, če se mu delovna uspešnost iz naslova povečanega obsega dela izplačuje tudi iz naslova in sredstev posebnega projekta.
- Glavne smernice makroekonomskih okvirov za leto 2012, povzete iz Pomladanske napovedi gospodarskih gibanj za leto 2012 (UMAR, marec 2012):
 - nominalna rast povprečne bruto plače na zaposlenega v javnem sektorju: 0,00%,
 - nominalna rast prispevne osnove (mase plač): -0,60%.

3. Načrtovanje programa dela na podlagi Splošnega dogovora (v nadaljevanju SD) za pogodbeno leto 2012 in Aneksa št. 1 k SD za pogodbeno leto 2012: pri načrtovanju obsega in vrednosti programov zdravstvenih storitev iz naslova obveznega in dopolnilnega zdravstvenega zavarovanja smo upoštevali določila SD za pogodbeno leto 2012, ki je stopil v veljavo s 1.1.2012 in Aneksa št. 1 k SD za pogodbeno leto 2012, sprejetega 27.6.2012, veljavnega od 1.5.2012 (z izjemo nekaterih členov, ki določajo druge datume veljavnosti).

4. Ukrepi za zagotavljanje finančne vzdržnosti zdravstvene blagajne, sprejeti v procesu partnerskega dogovarjanja na ravni države: za leto 2012 ostajajo v veljavi vsa določila, sprejeta s SD in Aneksoma št. 1 in 2 za pogodbeno leto 2009 ter Aneksom št. 3 k SD za pogodbeno leto 2011, in sicer:

- znižanje cen zdravstvenih storitev za 2,50%,
- selektivno zmanjšanje materialnih stroškov v cenah zdravstvenih storitev in
- zmanjšanje kalkulativnega deleža amortizacije v cenah zdravstvenih storitev za 20,00%.

Poleg že naštetega so bili z Aneksom št. 1 k SD za pogodbeno leto 2012 sprejeti dodatni varčevalni ukrepi, ki so v pretežni meri povezani s sprejetim Zakonom za uravnoteženje javnih financ in bodo v letu 2012 zagotovili izravnani poslovni izid ZZZS. Za področje plač je uvedeno novo določilo, ki omogoča, da se vkalkulirane plače v cenah zdravstvenih storitev samodejno prilagodijo spremembam v zakonodaji. V Aneksu št. 1 k SD 2012 so vkalkulirane plače že usklajene z Zakonom o uravnoteženju javnih financ ter z aneksi h kolektivnih pogodbam dejavnosti. Ukrepi iz Aneksa št. 1 k SD 2012, ki bistveno vplivajo na poslovanje našega zavoda, so naslednji:

- znižanje cen zdravstvenih storitev za 3,00% od 1.5.2012 dalje,
- zmanjšanje vkalkuliranih sredstev za regres, jubilejne nagrade, odpravnine in solidarnostne pomoči od 1.1.2012 dalje,
- zmanjšanje kalkulativnega deleža amortizacije v standardih psihiatrije in klinične psihologije za 5% od 1.5.2012 dalje,
- zmanjšanje deleža nosilca laboratorijske medicine v standardu psihiatrije iz 0,05 na 0,03 nosilca od 1.5.2012 dalje.

4. PRIKAZ LETNIH CILJEV ZAVODA V LETU 2012

4.1. LETNI CILJI

V okviru programa dela in finančnega načrta, ki temelji na sklenjeni pogodbi z ZZZS za pogodbeno leto 2012, smo si za leto 2012 zastavili cilje:

1. Izpolnitev obveznosti, ki izhajajo iz pogodbenega razmerja med našim zavodom in ZZZS za pogodbeno leto 2012. Naš cilj je dosledna in kvalitetna izvedba delovnega programa ter doseganje zastavljenih parametrov. V tem okviru načrtujemo:
 - ohranitev obstoječega obsega osnovne zdravstvene dejavnosti (splošne ambulante in ginekološke ambulante) v mreži osnovne zdravstvene dejavnosti in izpolnitev načrtovanega pogodbenega programa, opredeljenega v pogodbi z ZZZS. V obeh dejavnostih je potrebno upoštevati določila 41. člena SD za pogodbeno leto 2012, ki opredeljuje pogoje priznavanja opravljenih storitev, ki so kombinacija preventivnih, kurativnih in glavarinskih količnikov. V dejavnosti splošne medicine načrtujemo povečanje obsega storitev na področju preventive v okviru okoliščin, ki so odvisne od sodelovanja in odzivanja visokošolskih ustanov in odzivnosti študentske populacije;
 - realizacijo pogodbeno določenega obsega storitev v specialistični psihiatrični ambulantni dejavnosti;
 - realizacijo pogodbeno določenega obsega storitev v zobozdravstveni dejavnosti, v kateri je, na podlagi izkušenj iz zadnjih dveh let, potrebno še posebej skrbno spremljati izpolnjevanje načrtovanega programa storitev in takoj ukrepati ob ugotovljenih zaostankih;
 - izvedbo vseh programov zdravstvene in zobozdravstvene vzgoje, ki se plačujejo v pavšalu.
2. Povečanje obsega osnovne zdravstvene dejavnosti KLINIČNE PSIHOLOGIJE (šifra dejavnosti: 101 113) za 0,50 tima (iz 0,50 tima na 1 tim) in izpolnitev delovnega programa v tej dejavnosti.
3. Uvedba novega (dodatnega) standarda: DISPANZER ZA ŠTUDENTE – PREVENTIVA (standard DISPANZER ZA ŠOLSKO MLADINO – PREVENTIVA, šifra dejavnosti 101 054, za potrebe študentske populacije ni ustrezen). Preventivni pregledi študentov se razlikujejo od preventivnih pregledov šolske mladine. Glede na to, da študenti sodijo med odraslo populacijo, so v primeru preventivnega pregleda za vsakega študenta vključene tudi laboratorijske preiskave, in sicer urinske in hematološke preiskave. Dne 14.9.2011 smo podali predlog partnerjem za SD 2012. Glede na to, da predlog ni bil sprejet, smo ga dne 8.3.2012 ponovno posredovali Združenju zdravstvenih zavodov v okviru pogajanj za Aneks št. 1 k SD 2012.
4. Vzpostavitev pogojev za uvedbo referenčne ambulante na področju splošne medicine v ob upoštevanju omejitev razpoložljivih prostorskih možnosti.
5. Pridobivanje dela prihodkov od storitev, opravljenih na trgu (samoplačniške in nadstandardne zdravstvene storitve). Cilj zavoda je ohranitev obsega opravljenih storitev v okviru tržne dejavnosti (razen storitev zdravstvenih pregledov kandidatov za voznike in voznikov motornih vozil, katerih od sredine leta 2011 dalje, zaradi spremenjene zakonodaje, ki ureja omenjeno področje, nismo več upravičeni izvajati).
6. Vzpostavitev ukrepov za transparentno obvladovanje stroškov in pozitivno poslovanje. Usmerjenost k rezultatom in zniževanju stroškov, predvsem na področju stroškov storitev, ob tem, da varčevalni ukrepi ne smejo posegati v pravice zavarovancev ter strokovnost dela.
7. Mesečno in trimesečno spremljanje uresničevanja pogodbeno določenega delovnega programa po pogodbi z ZZZS in takojšnje ukrepanje v primeru prenizke realizacije glede na planirano.
8. Mesečno in trimesečno spremljanje uresničevanja finančnega načrta celotnega poslovanja (prihodkov in stroškov) po posameznih dejavnostih in po potrebi tudi po posameznih izvajalcih zdravstvene dejavnosti v zavodu, takojšnje ukrepanje v primeru odstopanj in nenehna skrb za stroškovno učinkovitost pri poslovanju.
9. Dokončno ureditev prostorske problematike v zvezi z našo poslovno stavbo na Aškerčevi cesti 4, ki je v lasti RS in v upravljanju ZDŠ, vendar del stavbe zasedajo izvajalci ZD Ljubljana, zaradi česar ZDŠ za nemoteno izvajanje zdravstvene dejavnosti najema in

- plačuje najemnino Študentskim domovom za dislocirano enoto ZDŠ v študentskem naselju Rožna dolina ter vzdržuje laboratorijsko dejavnost na dveh lokacijah.
10. Izpolnitev načrta investicij in investicijskega vzdrževanja za leto 2012 v skladu z razpoložljivimi sredstvi. V tem okviru načrtujemo:
 - pridobivanje sredstev ustanovitelja za investicije v medicinsko opremo;
 - vlaganje v posodobitev medicinske in druge opreme iz tekočih amortizacijskih sredstev;
 - posodabljanje in razvijanje informacijske tehnologije iz tekočih amortizacijskih sredstev oziroma iz sredstev za informatizacijo.
 11. Prilagajanje poslovanja spremembam zakonodaje in razmeram na trgu.
 12. Vzpostavitev sistema kakovosti v skladu z notranjim načrtom za vzpostavljanje in nadzorom kakovosti, vključno z izvedbo anket o zadovoljstvu zaposlenih in uporabnikov ZDŠ.
 13. Izvajanje javnih naročil blaga in storitev v skladu z Zakonom o javnem naročanju (ZJN-2).
 14. Izpolnitev načrta zaposlovanja za leto 2012 ter pravočasno nadomeščanje upokožitev in odsotnih delavcev (porodniških odsotnosti in daljših bolniških odsotnosti) z ustreznimi novimi kadri.
 15. Redno izobraževanje in strokovno izpopolnjevanje zaposlenih.

4.2. AKTIVNOSTI V OKVIRU NOTRANJEGA NADZORA JAVNIH FINANC

Na področju notranjega nadzora javnih financ bomo za leto 2012 izvedli notranjo revizijo blagajniškega poslovanja zavoda. Notranjo revizijo poslovanja zagotavljamo, v skladu s Pravilnikom o usmeritvah za usklajeno delovanje sistema notranjega nadzora javnih financ (Uradni list RS, št. 72/2002), s pooblaščenim zunanjim izvajalcem notranjega revidiranja. Tovrstni način izvajanja notranjega revidiranja je izbran zato, da je zadoščeno načelu gospodarnosti pri izvajanju aktivnosti na področju obvladovanja tveganj, da so koristi večje od stroškov in zaradi predvidene večje kvalitete notranje revizijskih storitev, saj izvajalka notranje revizije dobro pozna poslovanje javnih zdravstvenih zavodov in njihovih posebnosti.

4.3. JAVNA NAROČILA V LETU 2012

V skladu z letnim ciljem pod točko 13 (podpoglavje 4.1.) za leto 2012 načrtujemo izvedbo naslednjih aktivnosti na področju javnega naročanja blaga in storitev:

- Izvedba javnega naročila za laboratorijski material. Pogodba se zaključi s 30.9.2012. Začetek aktivnosti v aprilu 2012.
- Predvidena izvedba javnega naročila za storitve iz seznama B za zdravstvene in laboratorijske storitve, ki jih opravljajo zunanji izvajalci. Cilj je zagotovitev fiksnih cen za določeno obdobje.
- Nakup digitalnega panoramskega zobnega RTG aparata, za katerega je že izdelan dokument identifikacije investicijskega projekta, ki je bil poslan na MZ. V kolikor bo ustanovitelj prispeval sredstva, se bo projekt realiziral v letu 2012.
- Izvedba skupnega javnega naročila z Združenjem zdravstvenih zavodov za dobavo električne energije – okvirni sporazum za obdobje štirih let.
- Izvedba nakupa zobozdravstvenega aparata pod mejnimi vrednostmi, od katerih dalje je potrebna objava naročila na portalu javnih naročil. Za naročilo z nižjo vrednostjo se zbere najmanj tri ponudbe.
- Izvedba skupnega javnega naročila z Združenjem zdravstvenih zavodov za dobavo pisarniškega materiala – okvirni sporazum za obdobje dveh let.
- Izvedba javnega naročila za splošni medicinski material z začetnimi aktivnostmi v oktobru 2012.

5. FIZIČNI, FINANČNI IN OPISNI KAZALCI, S KATERIMI MERIMO ZASTAVLJENE CILJE

Izpolnjevanje zastavljenih ciljev merimo z različnimi kazalci, kar je odvisno od področja, na katerem zasledujemo realizacijo ciljev. Izvajanje delovnega programa oziroma število opravljenih storitev spremljamo s pomočjo fizičnih kazalcev - količnikov in točk ter deleži realiziranega programa v primerjavi z načrtovanim. Realizacijo spremljamo po posameznih dejavnostih zavoda, znotraj dejavnosti pa tudi po posameznih nosilcih dejavnosti.

Realizacijo finančnega načrta spremljamo vrednostno in primerjalno z načrtovanimi in preteklimi prihodki ter stroški. Prihodke in stroške vodimo po stroškovnih nosilcih, ki predstavljajo posamezne dejavnosti našega zavoda. Gospodarnost in učinkovitost poslovanja na ravni celotnega zavoda ocenjujemo z naslednjimi finančnimi kazalniki poslovanja:

- kazalnikom gospodarnosti,
- deležem amortizacije v celotnem prihodku,
- stopnjo odpisanosti opreme,
- deležem terjatev v celotnem prihodku,
- koeficientom plačilne sposobnosti,
- koeficientom zapadlih obveznosti,
- kazalnikom zadolženosti,
- kazalnikom pokrivanja kratkoročnih obveznosti z gibljivimi sredstvi in
- kazalnikom prihodkovnosti sredstev.

Uresničevanje ostalih ciljev spremljamo s kazalniki, prilagojenimi posamezni vrsti cilja (npr. zadovoljstvo uporabnikov naših storitev za leto 2012 bomo ocenjevali na podlagi analize izvedene ankete o zadovoljstvu uporabnikov v letu 2012 ter primerjavi rezultatov analize z rezultati predhodnega leta).

6. NAČRT DELOVNEGA PROGRAMA

Priloga - Obrazec 1: Delovni program 2012 - RFN

Načrtovani delovni program, opredeljen v pogodbi z ZZS za pogodbeno leto 2012, je prikazan v Tabeli 1. Podatki so izraženi količinsko – v količnikih oziroma v točkah, ločeno za preventivno oziroma kurativno dejavnost v okviru posamezne dejavnosti našega zavoda.

Tabela 1: REBALANS NAČRTA DELOVNEGA PROGRAMA (PO POGODBI Z ZZS) ZA LETO 2012 V PRIMERJAVI S PRVOTNO NAČRTOVANIM ZA LETO 2012 IN REALIZIRANIM V LETU 2011

DEJAVNOST	ŠIFRA	REAL. 2011	FN 2012	RFN 2012	INDEKS RFN12/R11	INDEKS RFN12/FN12
1	2	3	4	5	6=5/3	7=5/4
1. OSNOVNA ZDRAVSTVENA DEJAVNOST	SKUPAJ	292.552	316.697	316.697	108,25	100,00
1.1 ŠOLSKE DEJAVNOSTI						
K iz obiskov - SKUPAJ	SKUPAJ	245.776	247.338	247.338	100,64	100,00
K iz obiskov - preventiva	101 160	127.481	127.375	127.375	99,92	100,00
K iz obiskov - kurativa	101 003	118.295	119.963	119.963	101,41	100,00
Indeks doseganja glavarine (zadnji podatek iz obračuna 1-3/2012): 106,14						
1.2 DISPANZER ZA ŽENSKE						
K iz obiskov - SKUPAJ	101 004	41.687	58.388	58.388	140,06	100,00
K1012 - preventiva		2.261	2.262	2.262	100,04	100,00

DEJAVNOST	ŠIFRA	REAL. 2011	FN 2012	RFN 2012	INDEKS RFN12/R11	INDEKS RFN12/FN12
1	2	3	4	5	6=5/3	7=5/4
Indeks doseganja glavarine (zadnji podatek iz obračuna 1-3/2012): 100,39						
1.3 KLINIČNA PSIHLOGIJA (točke)	101 113	5.089	10.971	10.971	215,58	100,00
Začetek izvajanja dejavnosti: 1.9.2011 (FN in realizacija za za leto 2011: 9-12/2011 ; FN za leto 2012: 1-12/2012)						
2. SPECIALISTIČNA AMBULANTNA DEJAVNOST						
PSIHIATRIJA (točke)	201 037	37.959	37.959	37.959	100,00	100,00
3. ZOBOZDRAVSTVENA DEJAVNOST						
Zdravljenje in protetika - SKUPAJ (točke)	102 106	223.263	224.010	224.010	100,33	100,00

Načrtujemo tudi, da se v celoti izvedeta programa zdravstvene in zobozdravstvene vzgoje, ki jih ZZZS plačuje v pavšalu, v okviru pogodbeno priznanih timov.

Skupno število vseh pogodbeno priznanih nosilcev dejavnosti oziroma timov za leto 2011 je **18,41**, od tega **16,50** ambulantnih timov in **1,91** zdravstveno vzgojnega tima, po posameznih dejavnostih pa je naslednje:

Osnovna zdravstvena dejavnost: skupaj **9,50** nosilcev dejavnosti:

SPLOŠNE AMBULANTE: skupaj **7,00** nosilcev, od tega 4,33 nosilca na preventivni dejavnosti in 2,67 nosilca na kurativni dejavnosti;

GINEKOLOŠKE AMBULANTE: **2,00** nosilca dejavnosti;

KLINIČNOPSIHOLOŠKA AMBULANTA: **0,50** nosilca dejavnosti.

Specialistična ambulantna dejavnost - psihiatrija: **1,00** nosilec dejavnosti.

Zobozdravstvena dejavnost: **6,00** nosilcev dejavnosti.

Za izvedbo programov **zdravstvene in zobozdravstvene vzgoje** imamo priznanega **1,91** nosilca (dipl. med. sestra/višja med. sestra), od tega 1,00 nosilca za program zdravstvene vzgoje in 0,91 nosilca za program zobozdravstvene vzgoje.

Obseg dela iz naslova opravljanja storitev tržne dejavnosti načrtujemo samo finančno, v okviru načrtovanja poslovnih prihodkov, v načrtu prihodkov in odhodkov določenih uporabnikov, kar je razvidno iz naslednjega poglavja (Poglavje 7).

7. REBALANS FINANČNEGA NAČRTA PRIHODKOV IN ODHODKOV DOLOČENIH UPORABNIKOV

Pri pripravi rebalansa finančnega načrta prihodkov in odhodkov za leto 2012 smo upoštevali realizacijo prihodkov in odhodkov v obdobju od januarja do junija 2012. Na področju načrtovanja prihodkov iz naslova obveznega zdravstvenega zavarovanja, ki predstavljajo skoraj 90,00% delež vseh poslovnih prihodkov, je potrebno opozoriti, da v času priprave rebalansa finančnega načrta še ni bilo na voljo podatkov o realizaciji teh prihodkov za omenjeno obdobje iz naslova obveznega zdravstvenega zavarovanja. Z omenjenimi podatki bomo razpolagali šele konec meseca septembra 2012, ko bomo s strani ZZZS prejeli Obračun zdravstvenih storitev za obdobje 4-6/2012. Zaradi navedenega je možnost odmika dejanske višine realiziranih prihodkov v letu 2012 od njihove načrtovane vrednosti višja kot bi bila v primeru razpoložljivosti podatkov o polletni realizaciji v času priprave rebalansa finančnega načrta.

7.1. REBALANS NAČRTA PRIHODKOV IN ODHODKOV DOLOČENIH UPORABNIKOV

Priloga - Obrazec 2: Načrt prihodkov in odhodkov 2012 - RFN

V Tabeli 2 so prikazani celotni načrtovani prihodki in odhodki za leto 2012 po posameznih vrstah prihodkov in odhodkov in njihova primerjava s prvotno načrtovanimi za leto 2012 in realiziranimi v preteklem letu.

Tabela 2: NAČRTOVANI CELOTNI PRIHODKI IN CELOTNI ODHODKI ZA LETO 2012 V PRIMERJAVI S PRVOTNO NAČRTOVANIMI ZA LETO 2012 IN REALIZIRANIMI V LETU 2011

v EUR, brez centov

NAZIV KONTA	Real. 2011	FN 2012	RFN 2012	Indeks		Razlika EUR	
				RFN12/R11	RFN12/FN12	RFN12-R11	RFN12-FN12
1	2	3	4	5=4/2	6=4/3	7=4-2	8=4-3
A) PRIHODKI OD POSLOVANJA	2.241.376	2.208.820	2.156.328	96,21	97,62	-85.048	-52.492
Prihodki od prodaje proizvodov in storitev	2.241.376	2.208.820	2.156.328	96,21	97,62	-85.048	-52.492
Poveč. vrednosti zalog proizv. in ned. proiz.	0	0	0	-	-	0	0
Zmanj. vred. zalog proizv. in ned. proiz.	0	0	0	-	-	0	0
Prihodki od prodaje blaga in materiala	0	0	0	-	-	0	0
B) FINANČNI PRIHODKI	10.697	9.000	11.000	102,83	122,22	303	2.000
C) DRUGI PRIHODKI	8.063	5.000	3.000	37,21	60,00	-5.063	-2.000
Č) PREVREDNOTOVALNI POSLOVNI PRIHODKI	0	0	0	-	-	0	0
Prihodki od prodaje osnovnih sredstev	0	0	0	-	-	0	0
Drugi prevr. poslovni prihodki	0	0	0	-	-	0	0
D) CELOTNI PRIHODKI	2.260.136	2.222.820	2.170.328	96,03	97,64	-89.808	-52.492
E) STROŠKI BLAGA, MATERIALA IN STORITEV	571.252	578.347	563.422	98,63	97,42	-14.925	-14.925
Nabavna vrednost prodanega mat. in bl.	0	0	0	-	-	0	0
Stroški materiala	241.555	242.991	242.276	100,30	99,71	721	-715
Stroški storitev	329.697	335.356	321.146	97,41	95,76	-8.551	-14.210
F) STROŠKI DELA	1.483.383	1.528.047	1.498.134	100,99	98,04	14.751	-29.913
Plače in nadomestila plač	1.105.663	1.141.383	1.136.817	102,82	99,60	31.154	-4.566
Prispevki za soc. varnost delodajalcev	178.070	183.763	183.028	102,78	99,60	4.958	-735
Drugi stroški dela	199.650	202.901	178.289	89,30	87,87	-21.361	-24.612
G) AMORTIZACIJA	87.783	88.000	85.400	97,29	97,05	-2.383	-2.600
H) REZERVACIJE	0	0	0	-	-	0	0
J) DRUGI STROŠKI	8.462	8.614	8.614	101,80	100,00	152	0
K) FINANČNI ODHODKI	0	0	0	-	-	0	0
L) DRUGI ODHODKI	834	1.000	8.000	959,23	800,00	7.166	7.000
M) PREVREDN. POSLOVNI ODHODKI	190	0	0	-	-	-190	0
Odhodki od prodaje OS	0	0	0	-	-	0	0
Ostali prevredn. poslovni odhodki	190	0	0	-	-	-190	0
N) CELOTNI ODHODKI	2.151.904	2.204.008	2.163.570	100,54	98,17	11.666	-40.438
O) PRESEŽEK PRIHODKOV	108.232	18.812	6.758	6,24	35,92	-101.474	-12.054
P) PRESEŽEK ODHODKOV	0	0	0	-	-	0	0
Davek od dohodka pravnih oseb	0	0	0	-	-	0	0
Presežek prih. obr. obd. z upoštevanjem DDPO	108.232	18.812	6.758	6,24	35,92	-101.474	-12.054
Presežek odh. obr. obd. z upoštevanjem DDPO	0	0	0	-	-	0	0
Presežek prih. iz prejš. let, namenjen pokr. odh. obr. obd.	0	0	0	-	-	0	0

7.1.1. Načrtovani prihodki

Načrtovani celotni prihodki za leto 2012 znašajo **2.170.328 EUR** in bodo za **3,97%** oziroma za **89.808 EUR** nižji od doseženih v letu 2011 in za **2,36%** oziroma za **52.492 EUR** nižji od prvotno načrtovanih za leto 2012. Prikaz celotnih načrtovanih prihodkov za leto 2012, razčlenjenih po posameznih vrstah prihodkov je prikazan v Tabeli 3.

Tabela 3: **PRIMERJAVA NAČRTOVANIH PRIHODKOV ZA LETO 2012 S PRVOTNO NAČRTOVANIMI ZA LETO 2012 IN REALIZIRANIMI V LETU 2011**

v EUR, brez centov

KONTO	OPIS KONTA	REALIZACIJA 2011	FN 2012	RFN 2012	INDEKS		RAZLIKA EUR	
					5=4/2	6=4/3	7=4-2	8=4-3
	1	2	3	4				
76	CELOTNI PRIHODKI	2.260.136	2.222.820	2.170.328	96,03	97,64	-89.808	-52.492
760	POSLOVNI PRIHODKI	2.241.376	2.208.820	2.156.328	96,21	97,62	-85.048	-52.492
	PRIHODKI ZZS (OZZ+konvencije)	1.990.452	1.962.857	1.900.601	95,49	96,83	-89.851	-62.256
del 760	Prihodki OZZ-obvezno zavarovanje	1.975.786	1.947.898	1.883.325	95,32	96,68	-92.461	-64.573
del 760	Prihodki konvencij	14.666	14.959	17.276	117,80	115,49	2.610	2.317
del 760	PRIHODKI PZZ-prostovoljno zavarovanje	133.798	131.905	134.712	100,68	102,13	914	2.807
del 760	PRIHODKI doplačil do polne cene zdr. stor.	2.160	2.203	2.749	127,27	124,78	589	546
del 760	PRIHODKI od samoplačnikov, nadstand. storitev, provizije PZZ (tržna dejavnost)	114.966	111.855	118.266	102,87	105,73	3.300	6.411
762	FINANČNI PRIHODKI	10.697	9.000	11.000	102,83	122,22	303	2.000
763+764	DRUGI IN PREVREDNOT. PRIHODKI	8.063	5.000	3.000	37,21	60,00	-5.063	-2.000

Načrtovani poslovni prihodki

Načrtovani poslovni prihodki za leto 2012 znašajo 2.156.328 EUR in bodo za 3,79% nižji od doseženih v letu 2011 in za 2,38% nižji od prvotno načrtovanih za leto 2012. Spremembo načrtovanih poslovnih prihodkov iz naslova obveznega in prostovoljnega zdravstvenega zavarovanja smo oblikovali ob upoštevanju sprememb cen zdravstvenih storitev, določenih z Aneksom št. 1 k SD 2012, z veljavnostjo od 1.5.2012 dalje, finančnih podatkov iz priloge k pogodbi (Finančni načrt – vrednosti za obdobje 1–12/2012), sklenjeni z ZZS za opravljanje zdravstvenih storitev za leto 2012, in ob predpostavki v celoti doseženega načrtovanega programa storitev za leto 2012 na ravni celotnega zavoda. Odstotek načrtovanega znižanja teh prihodkov v letu 2012 je tudi posledica znižanja obsega načrtovanih preventivnih zdravstvenih storitev v splošni medicini za 5,76% oziroma za 25.324 EUR in znižanja cene teh storitev za 2,12% že s 1.1.2012, kar pomeni za še dodatnih 8.924 EUR nižje prihodke. Preostalo znižanje poslovnih prihodkov iz naslova obveznega zdravstvenega zavarovanja izhaja iz ukrepov, sprejetih z Aneksom št. 1 k SD 2012, ki poleg 3% znižanja cen vseh zdravstvenih storitev določa tudi znižanje kalkulativnih elementov v standardih klinične psihologije in psihiatrije. Finančni načrt, ki je priloga pogodbi med ZZS in našim zavodom za leto 2012 sicer vsebuje del prihodkov iz naslova glavarine v dejavnostih splošne medicine in ginekologije (na osnovi obračuna 1-3/2012), vendar je omenjeni delež v okviru obdobjnega obračuna odvisen od republiškega povprečja na ravni vsakega posameznega poslovnega leta, zato jih tudi ni bilo mogoče natančno predvideti v finančnem načrtu.

Za leto 2012 predvidevamo povečanje prihodkov iz naslova opravljanja tržne dejavnosti v višini 2,87% oziroma 3.300 EUR glede na realizirane tržne prihodke v letu 2011 in povečanje v višini 5,73% oziroma 6.411 EUR glede na prvotno načrtovane. Na osnovi realizacije v prvi polovici leta 2012 načrtujemo povečanje teh prihodkov, kljub ukinitvi izvajanja storitev

zdravstvenih pregledov kandidatov za voznike in voznikov motornih vozil za študente in dijake na podlagi Zakona o voznikih (Uradni list RS, št. 109/10) ter Pravilnika o zdravstvenih pogojih voznikov motornih vozil (Uradni list RS, št. 47/2011) z mesecem avgustom 2011, kar za naš zavod pomeni izpad poslovnih prihodkov v okvirni višini 10.000 EUR na letni ravni.

Pri ostalih poslovnih prihodkih smo za leto 2012, na osnovi realiziranih storitev v obdobju 1-6/2012, predvideli naslednje spremembe glede na realizacijo leta 2011 oziroma na prvotni načrt za leto 2012:

- prihodki od konvencij: 17,80% oziroma 15,49% rast in
- prihodki od doplačil do polne cene zdravstvenih storitev: 27,27% oziroma 24,78% rast.

Načrtovani finančni prihodki

Načrtovani finančni prihodki za leto 2012 znašajo 11.000 EUR in so za 2,83% višji od doseženih v letu 2011 in za 22,22% višji od prvotno načrtovanih za leto 2012. Rast teh prihodkov je predvidena na osnovi polletne realizacije leta 2012 in predvidenega gibanja višine razpoložljivih sredstev do konca leta 2012.

Načrtovani drugi prihodki

Načrtovanih drugih prihodkov, ki se nanašajo predvsem na prejete namenske donacije za izobraževanje zaposlenih za leto 2012, predvidevamo za 3.000 EUR, kar je za 62,79% manj od doseženih v letu 2011 in za 40,00% manj od prvotno načrtovanih. Nižje prihodke iz naslova donacij smo v rebalansu finančnega načrta predvideli na podlagi podatkov o realizaciji v prvi polovici leta 2012 in informacij, s katerimi trenutno razpolagamo.

7.1.2. Načrtovani odhodki

Načrtovani celotni odhodki za leto 2012 znašajo **2.163.570 EUR** in bodo za **0,54%** oziroma za **11.666 EUR** višji od doseženih v letu 2011 in za **1,83%** oziroma za **40.438 EUR** nižji od prvotno načrtovanih za leto 2012. Njihov prikaz oziroma razčlenitev po posameznih vrstah stroškov je prikazan v Tabeli 4.

Tabela 4: **PRIMERJAVA NAČRTOVANIH ODHODKOV ZA LETO 2012 S PRVOTNO NAČRTOVANIMI ZA LETO 2012 IN REALIZIRANIMI V LETU 2011**

v EUR, brez centov

KONTO	OPIS KONTA	REAL.	FN	RFN	INDEKS		RAZLIKA EUR	
		2011	2012	2012	5=4/2	6=4/3	7=4-2	8=4-3
	1	2	3	4				
46	CELOTNI ODHODKI	2.151.904	2.204.008	2.163.570	100,54	98,17	11.666	-40.438
460+461	STROŠKI MATERIALA IN STORITEV	571.252	578.347	563.422	98,63	97,42	-7.830	-14.925
460	STROŠKI MATERIALA	241.555	242.991	242.276	100,30	99,71	721	-715
del 460	zdravila	17.963	18.286	14.000	77,94	76,56	-3.963	-4.286
del 460	medicinski material	14.349	14.607	19.000	132,41	130,07	4.651	4.393
del 460	laboratorijski material	74.828	75.000	75.000	100,23	100,00	172	0
del 460	zobozdravstveni in RTG material	72.023	70.582	70.000	97,19	99,18	-2.023	-582
del 460	obrazci za zdravstvo	5.475	6.574	6.574	120,07	100,00	1.099	0
del 460	pisarniški material	8.226	8.374	8.374	101,80	100,00	148	0
del 460	drug nezdravstveni material	9.887	10.065	10.065	101,80	100,00	178	0
del 460	voda	981	999	999	101,85	100,00	18	0
del 460	voda v čakalnicah	634	646	646	101,84	100,00	12	0
del 460	zaščitna oblačila in obutev	4.035	4.108	4.108	101,81	100,00	73	0
del 460	material za popravila in vzdrževanje	3.721	3.788	3.788	101,80	100,00	67	0
del 460	stroški nadomestnih delov za OS	811	825	825	101,76	100,00	14	0
del 460	DI (drobni del. pripomočki)	3.512	3.575	3.575	101,79	100,00	63	0
del 460	ogrevanje	12.498	12.723	12.723	101,80	100,00	225	0
del 460	električna energija	10.491	10.680	10.680	101,80	100,00	189	0

KONTO	OPIS KONTA	REAL.	FN	RFN	INDEKS		RAZLIKA EUR	
		2011	2012	2012	5=4/2	6=4/3	7=4-2	8=4-3
	1	2	3	4				
46	CELOTNI ODHODKI	2.151.904	2.204.008	2.163.570	100,54	98,17	11.666	-40.438
del 460	strokovna literatura, časopisi	1.733	1.765	1.525	87,98	86,40	-208	-240
del 460	drugi stroški materiala	387	394	394	101,73	100,00	7	0
461	STROŠKI STORITEV	329.697	335.356	321.146	97,41	95,76	-8.551	-14.210
del 461	telefonske storitve	8.183	8.330	7.500	91,65	90,04	-683	-830
del 461	poštne storitve	3.872	3.942	3.942	101,80	100,00	70	0
del 461	stroški tekočega vzdrževanja	27.295	29.230	29.230	107,09	100,00	1.935	0
del 461	stroški investicijskega vzdrževanja	16.439	20.200	5.800	35,28	28,71	-10.639	-14.400
del 461	stroški čiščenja	35.101	35.101	35.101	100,00	100,00	0	0
del 461	stroški pranja delovnih oblek	3.317	3.376	3.376	101,79	100,00	59	0
del 461	komunalne storitve (odvoz smeti, pluzenje)	5.303	5.398	5.398	101,80	100,00	95	0
del 461	zavarovalne premije	5.617	5.718	5.718	101,80	100,00	101	0
del 461	najemnine	5.254	5.349	5.349	101,81	100,00	95	0
del 461	reprezentanca	103	105	105	101,83	100,00	2	0
del 461	sejnine	1.149	1.915	1.915	166,68	100,00	766	0
del 461	plačilni promet in bančne storitve	1.027	1.046	1.400	136,26	133,84	373	354
del 461	povrač. stroškov (dnevnice, prevoz, nočnine, parkirn.)	10.727	10.920	10.000	93,22	91,58	-727	-920
del 461	izobraževanje delavcev (kotizacije)	14.652	12.215	12.215	83,37	100,00	-2.437	0
del 461	zdravstvene in laboratorijske storitve	99.062	100.846	105.000	105,99	104,12	5.938	4.154
del 461	računalniške storitve	33.061	33.656	33.656	101,80	100,00	595	0
del 461	svetovalne, reviz., pravne storitve	4.304	4.304	4.304	99,99	100,00	-0	0
del 461	storitve varovanja	6.288	6.401	2.500	39,76	39,06	-3.788	-3.901
del 461	storitve po podjemnih pogodbah	45.342	43.637	43.637	96,24	100,00	-1.705	0
del 461	stroški drugih storitev	3.602	3.667	5.000	138,82	136,35	1.398	1.333
464	STROŠKI DELA	1.483.383	1.528.047	1.498.134	100,99	98,04	14.751	-29.913
del 464	bruto plače in nadomestila	1.105.663	1.141.383	1.136.817	102,82	99,60	31.154	-4.566
del 464	dajatve na plače	178.070	183.763	183.028	102,78	99,60	4.958	-735
del 464	povračila stroškov prevoza na delo	54.821	62.384	58.784	107,23	94,23	3.963	-3.600
del 464	povračila stroškov prehrane med delom	40.239	41.385	41.249	102,51	99,67	1.010	-136
del 464	jubil. nagrade, solid.pomoči	6.064	2.500	1.900	31,33	76,00	-4.164	-600
del 464	regres za letni dopust	35.417	36.676	16.400	46,31	44,72	-19.017	-20.276
del 464	odpravnine	4.177	0	0	0,00	-	-4.177	0
del 464	dodatno prostov. pokojninsko zavarov.	19.766	20.109	20.109	101,73	100,00	343	0
del 464	kolektivno dodatno PZ po ZKDPZJU	20.172	20.618	20.618	102,21	100,00	446	0
del 464	drugi stroški dela-prispevek za VZI	18.994	19.229	19.229	101,23	100,00	235	0
462	STROŠKI AMORTIZACIJE	87.783	88.000	85.400	97,29	97,05	-2.383	-2.600
465	DRUGI STROŠKI	8.462	8.614	8.614	101,80	100,00	152	0
468+469	DRUGI IN PREVREDNOTOVALNI ODHODKI	1.024	1.000	8.000	781,25	800,00	6.976	7.000

Načrtovani stroški materiala in storitev

Načrtovani stroški materiala in storitev na ravni celotnega zavoda za leto 2012 znašajo 563.422 EUR in bodo za 1,37% nižji od doseženih v letu 2011 in za 2,58% nižji od prvotno načrtovanih za leto 2012. Njihov delež glede na celotne načrtovane odhodke zavoda znaša 26,05%. Pri načrtovanju teh stroškov je, v skladu s temeljnimi ekonomskimi predpostavkami za pripravo finančnih načrtov javnih zdravstvenih zavodov za leto 2012, upoštevana predvidena povprečna letna stopnja inflacije v višini 1,80 %, razen pri stroških materiala in storitev, za katere imamo zagotovljene nespremenjene cene do izteka veljavnih pogodb, sklenjenih na podlagi javnih naročil. V finančnem načrtu je predvidena realizacija celotnega načrtovanega pogodbenega programa storitev za leto 2012. Usmeritev zavoda na področju načrtovanja in realizacije te skupine odhodkov je restriktiven pristop, ki ga bomo uresničevali s pomočjo naročanja blaga in storitev preko javnih naročil, spremljanja oziroma nadzora nad izvajanjem sklenjenih pogodb, pogajanj z dobavitelji za znižanje cen, združevanjem istovrstnih/podobnih storitev v okviru enega dobavitelja, ipd.

Načrtovani stroški materiala

Načrtovani stroški materiala (konto 460) na ravni celotnega zavoda za leto 2012 znašajo 242.276 EUR in bodo za 0,30% višji od doseženih v letu 2011 in za 0,29% nižji od prvotno načrtovanih za leto 2012. Njihov delež glede na celotne načrtovane odhodke zavoda znaša 11,20%.

Pri večjem delu stroškov materiala je predvidena rast v višini povprečne letne rasti cen za leto 2012 (1,80%). Večjo rast (20,07%), glede na realizacijo leta 2011, načrtujemo le pri obrazcih za zdravstvo, zaradi načrtovane nabave potrebnih obrazcev za izvajanje dejavnosti klinične psihologije. Zaradi spremembe analitičnih kontov stroškov zdravil in zdravstvenega materiala v letu 2012 in posledično nekoliko spremenjenega načina knjiženja smo, na podlagi podatkov o realizaciji teh stroškov za obdobje 1-6/2012, v rebalans finančnega načrta vnesli spremembo pri načrtovanih stroških zdravil in medicinskega materiala glede na prvotni načrt (zmanjšanje načrtovanih stroškov zdravil za 23,44% in povečanje stroškov medicinskega materiala za 30,07%; neto povečanje znaša 107 EUR).

Največji delež v celotnih stroških materiala (30,96%) predstavlja laboratorijski material. Na osnovi načrtovanega obsega storitev in sklenjenih pogodb z dobavitelji predvidevamo ohranitev teh stroškov na ravni preteklega leta v višini 75.000 EUR (povečanje znaša le 0,23% oziroma 172 EUR).

Pri načrtovanju stroškov zobozdravstvenega in RTG materiala, ki zavzemajo 28,90% delež vseh stroškov materiala, smo upoštevali naslednje predračunske elemente:

- nekoliko večji obseg pogodbeno določenega obsega storitev v zobozdravstveni dejavnosti za leto 2012 v primerjavi z letom 2011, ki izhaja iz uveljavitve širitve obsega dejavnosti iz 5,88 tima na 6 timov z dnem 1.3.2011, kar pomeni povečanje načrtovanega števila točk za 747 točk (iz 223.263 točk v letu 2011 na 224.010 točk v letu 2012),
- nižje cene večjega dela zobozdravstvenih materialov v letu 2012 na osnovi sklenjenih pogodb o dobavi, sklenjenih s ponudnikoma, ki sta bila v postopku javnega naročila v letu 2011 izbrana kot najugodnejša ponudnika,
- nekoliko manjše stroške zobotehničnega materiala v letu 2012 v primerjavi s preteklim letom, ko smo imeli povišane stroške omenjenega materiala zaradi uvedbe novih storitev v zobotehničnem laboratoriju in s tem povezanih stroškov začetnih nabav, in
- nespremenjene stroške RTG materiala.

Predvidena realizacija stroškov zobozdravstvenega materiala za leto 2012 tako znaša 70.000 EUR, kar pomeni 2,81% zmanjšanje teh stroškov v primerjavi s preteklim letom in 0,82% zmanjšanje glede na prvotni načrt za leto 2012.

Načrtovani stroški storitev

Načrtovani stroški storitev (konto 461) na ravni celotnega zavoda za leto 2012 znašajo 321.146 EUR in bodo za 2,59% nižji od doseženih v letu 2011 in za 4,24% nižji od prvotno načrtovanih za leto 2012. Njihov delež glede na celotne načrtovane odhodke zavoda znaša 14,85%.

Največjo rast glede na preteklo leto predvidevamo pri stroških zdravstvenih in laboratorijskih storitev (za 5,99% oziroma za 5.938 EUR). Pri ostalih stroških storitev smo, glede na vrsto stroška, predvideli rast (v višini predvidene povprečne letne inflacije oziroma glede na realizacijo v prvi polovici leta 2012), zmanjšanje oziroma vrednost na ravni realizacije v letu 2011.

Največje deleže v celotnih stroških storitev predstavljajo stroški zdravstvenih in laboratorijskih storitev (32,70%), stroški storitev po podjemnih pogodbah (13,59%) in stroški čiščenja poslovnih prostorov (10,93%).

Pri stroških zdravstvenih in laboratorijskih storitev smo sicer predvideli rast v višini 5,99% glede na lanskoletno realizacijo, vendar bomo v okviru javnih naročil v letu 2012 predvidoma za te storitve izpeljali postopek za storitve iz seznama B, v katerem bomo preverili realnost obstoječih cen ter poskušali doseči fiksne cene za določeno pogodbeno obdobje. Pri stroških podjemnih pogodb načrtujemo 3,76% znižanje glede na leto 2011, zaradi načrtovanega prenosa dela teh stroškov med stroške dela (v letu 2012 predvidevamo manj nadomeščanja odsotnih delavcev preko podjemnih pogodb v primerjavi z letom 2011). Za storitve čiščenja poslovnih prostorov smo na podlagi veljavne pogodbe z izbranim ponudnikom, ki zagotavlja nespremenjeno ceno teh storitev v celotnem obdobju leta 2012 (pogodba je bila sklenjena za obdobje od 5.4.2011 do 31.3.2014), načrtovali stroške teh storitev na ravni realiziranih v preteklem letu.

Z rebalansom finančnega načrta za leto 2012 smo zmanjšali načrtovane stroške investicijskega vzdrževanja za 71,29% oziroma za 14.400 EUR glede na prvotno načrtovane, kar je razvidno iz rebalansa načrta investicij in investicijskega vzdrževanja za leto 2012 (Poglavje 9). S poostrenim izvajanjem ukrepov preglednosti nad odhodki ter novih določil v pogodbenih razmerjih (npr. s ponudnikom storitev tehničnega varovanja, veljavni od maja 2012 dalje, načrtujemo tudi nižje stroške storitev varovanja poslovne stavbe v primerjavi s prvotno načrtovanimi za 60,94% oziroma za 3.901 EUR) pa pričakujemo dodatne pozitivne učinke pri gospodarjenju z viri in pozitivnem poslovanju ter upravljanju zavoda.

Načrtovani stroški dela

Načrtovani stroški dela (konto 464) na ravni celotnega zavoda za leto 2012 znašajo 1.498.134 EUR in so za 0,99% oziroma za 14.751 EUR višji od doseženih v letu 2011 in za 1,96% oziroma za 29.913 EUR nižji od prvotno načrtovanih za leto 2012. Njihov delež glede na celotne načrtovane odhodke zavoda znaša 69,25%. Pri načrtovanju stroškov dela smo upoštevali smernice javnofinančnih gibanj za leto 2012:

- izplačilo tretje in četrte četrtine odprave plačnih nesorazmerij od vključno junijske plače dalje,
- novo plačno lestvico, veljavno od 1.6.2012 dalje,
- neizplačevanje redne delovne uspešnosti,
- zamrznitev napredovanj,
- znižanje višine izplačila regresa za letni dopust za leto 2012,
- znižanje povračil stroškov prevoza na delo in z dela ter regresa za prehrano med delom),
- kadrovske načrte našega zavoda za leto 2012 in ostale specifične okoliščine tega področja v našem zavodu v letu 2012 v primerjavi z letom 2011.

Na spremenjen obseg stroškov dela v letu 2012 glede na preteklo leto bo vplivalo več dejavnikov:

- prenos dela bruto plač in nadomestil plač ter prispevkov na bruto plače, ki se je v letu 2011 evidentiral neposredno v breme terjatev do ZZS med stroške dela, zaradi deleža refundiranih plač v letu 2011, ki jih za leto 2012 ne predvidevamo (v letu 2011 so refundacije bruto plač in prispevkov delodajalca znašale 20.616 EUR, kar predstavlja 1,61% zneska bruto plač s prispevki v letu 2011),
- povečanje obsega sredstev mase plač s prispevki delodajalca zaradi dveh zaposlitev v septembru 2011 (klinične psihologinje in diplomirane medicinske sestre), kar predstavlja v letu 2012 za 24.647 EUR oziroma za 1,92% več sredstev kot v letu 2011,

- nominalna negativna rast povprečne bruto plače na zaposlenega v javnem sektorju v višini 0,60% (tudi prispevki na bruto plače bodo sledili negativni rasti stroškov bruto plač).

Glede na navedena gibanja (povečanje/zmanjšanje) se bo tako masa bruto plač v letu 2012 v primerjavi s preteklim letom predvidoma povečala za skupaj 2,82% oziroma za 31.154 EUR. Povečanje bo znašalo 3,23% oziroma 35.720 EUR, od tega iz naslova novih delavcev 1,92% oziroma 21.229 EUR, iz naslova prenosa refundiranih plač med stroške dela pa 1,31% oziroma 14.491 EUR. Neto znižanje povprečne bruto plače na zaposlenega v zavodu za 0,80%, ki je posledica spremembe (znižanja) plačnih razredov z novo plačno lestvico od 1.6.2012 dalje ter hkratne odprave plačnih nesorazmerij, bo znašalo 4.566 EUR. Za navedeni znesek se zmanjšuje vrednost mase bruto plač z rebalansom finančnega načrta v primerjavi s prvotnim finančnim načrtom za leto 2012. Obseg sredstev za delodajalčeve prispevke na bruto plače se bo spreminjal sorazmerno s spremembami sredstev mase bruto plač.

Stroški povračil stroškov prevoza na delo in z dela za zaposlene v letu 2012 bodo predvidoma za 7,23% višji od teh stroškov preteklega leta in za 5,77% nižji od prvotno načrtovanih za leto 2012. Vzrok za povišanje teh stroškov glede na preteklo leto je v vrnitvi na delo dveh delavk, ki sta bili v preteklem letu na porodniškem dopustu oziroma na daljši odsotnosti z dela zaradi nege otroka, stroški povračil prevoza na delo pa so zanj zaradi oddaljenosti njunega bivališča od delovnega mesta precej visoki. Znižanje stroškov v primerjavi s prvotno načrtovanimi pa izhaja iz nove plačne zakonodaje, ki na novo ureja minimalno razdaljo med bivališčem in delovnim mestom javnega uslužbenca (od 1.6.2012 dalje znaša 2 km), na osnovi katere je ta upravičen do povračila omenjenih stroškov.

Na osnovi Zakona za uravnoteženje javnih financ se regres za letni dopust se za leto 2012 izplača ob upoštevanju uvrstitve javnega uslužbenca v plačni razred v mesecu pred izplačilom regresa. Tako se znižuje obseg sredstev za ta namen za 53,69% oziroma za 19.017 EUR v primerjavi z letom 2011 in za 55,28% oziroma za 20.276 EUR v primerjavi s prvotnim načrtom za leto 2012.

Večje znižanje stroškov dela, v primerjavi s temi stroški preteklega leta, je predvideno tudi na področju jubilejnih nagrad in odpravnin ob upokojitvi (za skupaj 81,44% oziroma za 8.341 EUR). V letu 2012 bo potrební obseg sredstev za jubilejne nagrade bistveno nižji kot v letu 2011, upokojitev zaposlenih pa za leto 2012 ne načrtujemo.

Za leto 2012 ne načrtujemo izplačila akontacije za delovno uspešnost iz naslova prodaje blaga in storitev na trgu (4. člen Uredbe o delovni uspešnosti iz naslova prodaje blaga in storitev na trgu, Uradni list RS, št. 97/2009).

Načrtovani stroški amortizacije

Načrtovani stroški amortizacije (konto 462) za leto 2012 znašajo 85.400 EUR in bodo za 2,71% nižji od doseženih v letu 2011 in za 2,95% nižji od prvotno načrtovanih za leto 2012. Njihov delež glede na celotne načrtovane odhodke zavoda znaša 3,95%.

Načrtovana amortizacija po predpisanih stopnjah znaša 98.000 EUR:

- del amortizacije, ki bo vračunan v ceno, znaša 85.400 EUR,
- del amortizacije, ki bo knjižen v breme obveznosti za sredstva prejeta v upravljanje (namenska sredstva ustanovitelja za nabavo medicinske opreme), znaša 12.000 EUR in
- del amortizacije, ki bo knjižen v breme sredstev prejetih donacij za osnovna sredstva, znaša 600 EUR.

Načrtovani drugi stroški in odhodki

Načrtovani drugi stroški (konto 465) na ravni celotnega zavoda za leto 2012 znašajo 8.614 EUR in bodo za 1,80% višji od doseženih v letu 2011 in enaki prvotno načrtovanim za leto 2012. Ti stroški se nanašajo na nadomestilo za uporabo stavbnega zemljišča, stroške za varovanje okolja, prispevke in članarine, upravne takse. Načrtovani drugi in prevrednotovalni odhodki (konta 468 in 469) na ravni celotnega zavoda za leto 2012 znašajo 8.000 EUR in bodo za 681,25% oziroma za 6.976 EUR višji od doseženih v letu 2011 in za 700,00% oziroma za 7.000 EUR višji od prvotno načrtovanih za leto 2012. Vzrok za povišanje te skupine odhodkov je v izločitvi iz evidence osnovnih sredstev zaradi odprodaje osnovnega sredstva, invalidske stopniščne ploščadi, v letu 2012. Čeprav je bilo osnovno sredstvo nabavljeno že v letu 2001, je imelo zaradi nizke, 3% amortizacijske stopnje (osnovno sredstvo je bilo knjiženo kot del poslovne zgradbe), ob prodaji še vedno neodpisano vrednost v višini 7.721 EUR. Za to vrednost se obremenijo prevrednotovalni odhodki. Prodajna cena je znašala 1.000 EUR. Glede na to, da ploščad ni bila več v uporabi že vse od izgradnje dvigala za invalide v letu 2010, smo se z odprodajo v januarju 2012 izognili letnim stroškom vzdrževanja in kasnejšim stroškom odstranitve osnovnega sredstva.

7.1.3. Načrtovan poslovni izid

Razlika med načrtovanimi prihodki in načrtovanimi odhodki na ravni celotnega zavoda za leto 2012 izkazuje pozitivni poslovni v višini 6.758 EUR, kar predstavlja 0,31% delež v celotnih načrtovanih prihodkih za leto 2012. Načrtovani poslovni izid je za 93,76% nižji od doseženega v letu 2011 in za 64,08% nižji od prvotno načrtovanega za leto 2012. Za razliko od celotnih odhodkov, za katere je predvidena 0,54% rast, bodo načrtovani celotni prihodki nižji za 3,97% glede na realizacijo preteklega leta. V primerjavi s prvotnim finančnim načrtom za leto 2012 bodo celotni prihodki nižji za 2,36%, celotni odhodki pa za 1,83%. Primerjava celotnih načrtovanih prihodkov, celotnih načrtovanih odhodkov in načrtovanega poslovnega izida za leto 2012 z istovrstnimi finančnimi kategorijami, prvotno načrtovanimi za leto 2012 in realiziranimi v letu 2011, je prikazana v Tabeli 5.

Tabela 5: NAČRTOVAN POSLOVNI IZID ZA LETO 2012 V PRIMERJAVI S PRVOTNO NAČRTOVANIM ZA LETO 2012 IN REALIZIRANIM V LETU 2011

v EUR, brez centov

FINANČNA KATEGORIJA	REAL. 2011	FN 2012	RFN 2012	INDEKS		DELEŽ V CP		
				5=4/2	6=4/3	7 (2)	8 (3)	9 (4)
1	2	3	4					
CELOTNI PRIHODKI	2.260.136	2.222.820	2.170.328	96,03	97,64	100,00	100,00	100,00
CELOTNI ODHODKI	2.151.904	2.204.008	2.163.570	100,54	98,17	95,21	99,15	99,69
POSLOVNI IZID PRED OBDAVČITVIJO	108.232	18.812	6.758	6,24	35,92	4,79	0,85	0,31
DAVEK OD DOHODKA PRAVNIH OSEB	0	0	0	–	–	0,00	0,00	0,00
POSLOVNI IZID PO OBDAVČITVI	108.232	18.812	6.758	6,24	35,92	4,79	0,85	0,31

7.2. NAČRT PRIHODKOV IN ODHODKOV DOLOČENIH UPORABNIKOV PO VRSTAH DEJAVNOSTI

Načrtuje se, da bo v letu 2012 v skupnih prihodkih realizirano za 5,45% prihodkov s prodajo blaga in storitev na trgu (v letu 2011 je ta delež znašal 5,09%). Za razmejevanje načrtovanih celotnih odhodkov na odhodke javne službe in odhodke tržne dejavnosti smo kot sodilo uporabili razmerje med prihodki, doseženimi pri opravljanju dejavnosti javne službe in prihodki, ki bodo doseženi pri prodaji blaga in storitev na trgu. Načrtovan poslovni izid, ugotovljen v načrtu prihodkov in odhodkov določenih uporabnikov po vrstah dejavnosti tako znaša za dejavnost javne službe 6.412 EUR oziroma 94,88%, za tržno dejavnost pa 346 EUR oziroma 5,12% celotnega načrtovanega poslovnega izida za leto 2012 (Tabela 6).

V okviru tržne dejavnosti za leto 2012 načrtujemo naslednje poslovne prihodke:

- prihodki od samoplačnikov za zdravstvene in zobozdravstvene storitve:
 - nadstandardne storitve v zobozdravstvu;
 - cepljenja, izdaja zdravniških potrdil na zahtevo, ki niso predmet obveznih zdravstvenih listin, sistematski pregledi tujih študentov brez urejenega zdravstvenega zavarovanja, izdaja zdravniških spričeval za študij v tujini, izdaja zdravniških spričeval za vpis tujih študentov na slovensko fakulteto v splošni medicini,
 - nadstandardne zdravstveno diagnostične preiskave v ginekologiji;
- prihodki od storitev, zaračunanih pravnim osebam:
 - storitve zobnega RTG;
 - cepljenja v splošni medicini;
- druge storitve:
 - prihodki od oglaševalskih agencij za zakup sten v reklamne namene in prihodki od provizije ponudnika avtomatov za napitke in prehrano;
 - provizija od izstavljenih računov zavarovalnicam za prostovoljno zdravstveno zavarovanje;
 - storitve hišnika – vzdrževalca.

Tabela 6: REBALANS NAČRTA PRIHODKOV IN ODHODKOV DOLOČENIH UPORABNIKOV PO VRSTAH DEJAVNOSTI ZA LETO 2012

v EUR, brez centov

NAZIV PODSKUPINE KONTOV	Realizacija 2011		FN 2012		RFN 2012	
	javna služba	trg	javna služba	trg	javna služba	trg
1	4	5	6	7	6	7
A) PRIHODKI OD POSLOVANJA	2.126.410	114.966	2.096.965	111.855	2.038.062	118.266
PRIHODKI OD PRODAJE PROIZVODOV IN STORITEV	2.126.410	114.966	2.096.965	111.855	2.038.062	118.266
POVEČANJE VREDNOSTI ZALOG PROIZVODOV IN NEDOKONČANE PROIZVODNJE	0	0	0	0	0	0
ZMANJŠANJE VREDNOSTI ZALOG PROIZVODOV IN NEDOKONČANE PROIZVODNJE	0	0	0	0	0	0
PRIHODKI OD PRODAJE BLAGA IN MATERIALA	0	0	0	0	0	0
B) FINANČNI PRIHODKI	10.697	0	9.000	0	11.000	0
C) DRUGI PRIHODKI	8.063	0	5.000	0	2.000	0
Č) PREVREDNOTOVALNI POSLOVNI PRIHODKI	0	0	0	0	1.000	0
PRIHODKI OD PRODAJE OSNOVNIH SREDSTEV	0	0	0	0	1.000	0
DRUGI PREVREDNOTOVALNI POSLOVNI PRIHODKI	0	0	0	0	0	0
D) CELOTNI PRIHODKI	2.145.170	114.966	2.110.965	111.855	2.052.062	118.266
E) STROŠKI BLAGA, MATERIALA IN STORITEV	542.194	29.058	29.029	1.673	532.720	30.702
NABAVNA VREDNOST PRODANEGA MATERIALA IN BLAGA	0	0	0	0	0	0
STROŠKI MATERIALA	229.268	12.287	12.483	719	229.074	13.202
STROŠKI STORITEV	312.926	16.771	16.546	954	303.646	17.500
F) STROŠKI DELA	1.407.928	75.455	77.188	4.449	1.416.497	81.637
PLAČE IN NADOMESTILA PLAČ	1.049.421	56.242	58.572	3.376	1.074.869	61.948
PRISPEVKI ZA SOCIALNO VARNOST DELODAJALCEV	169.012	9.058	9.430	543	173.054	9.974
DRUGI STROŠKI DELA	189.495	10.155	9.186	529	168.574	9.715
G) AMORTIZACIJA	83.318	4.465	4.400	254	80.746	4.654
H) REZERVACIJE	0	0	0	0	0	0
I) DAVEK OD DOBIČKA	0	0	0	0	0	0
J) OSTALI DRUGI STROŠKI	8.032	430	444	26	8.145	469
K) FINANČNI ODHODKI	0	0	0	0	0	0
L) DRUGI ODHODKI	792	42	52	3	946	54
M) PREVREDNOTOVALNI POSLOVNI ODHODKI	180	10	380	23	6.597	403
ODHODKI OD PRODAJE OSNOVNIH SREDSTEV	0	0	380	23	6.597	403
OSTALI PREVREDNOTOVALNI POSLOVNI ODHODKI	180	10	0	0	0	0
N) CELOTNI ODHODKI	2.042.444	109.460	111.493	6.427	2.045.650	117.920
O) PRESEŽEK PRIHODKOV	102.726	5.506	1.999.472	105.428	6.412	346
P) PRESEŽEK ODHODKOV	0	0	0	0	0	0
Davek od dohodka pravnih oseb	0	0	0	0	0	0
Presežek prihodkov obr. obdobja z upoštevanjem davka od dohodka pravnih oseb	102.726	5.506	1.999.472	105.428	6.412	346
Presežek odhodkov obr. obdobja z upoštevanjem davka od dohodka pravnih oseb	0	0	0	0	0	0
Presežek prihodkov iz prejšnjih let, namenjen pokritju odhodkov obr. obdobja	0	0	0	0	0	0

7.3. REBALANS NAČRTA PRIHODKOV IN ODHODKOV PO NAČELU DENARNEGA TOKA

Prihodki (prejemki), načrtovani v načrtu prihodkov in odhodkov določenih uporabnikov po načelu denarnega toka za leto 2012, v višini 2.139.791 EUR, so za 3,66% nižji kot v preteklem letu in za 2,63% nižji kot prvotno načrtovani za leto 2012. Načrtovani odhodki (izdatki) v višini 2.111.544 EUR pa so za 1,45% nižji od realiziranih v letu 2011 in za 3,14% nižji od prvotno načrtovanih za leto 2012. Razlika med tako načrtovanimi prihodki in odhodki izkazuje pozitivni poslovni izid v višini 28.247 EUR, kar je za 64,03% manj v primerjavi z realiziranim poslovnim izidom leta 2011 in za 60,08% več v primerjavi s prvotno načrtovanim poslovnim izidom za leto 2012. Podroben prikaz načrta prihodkov in odhodkov po načelu denarnega toka vsebuje Tabela 7.

Tabela 7: REBALANS NAČRTA PRIHODKOV IN ODHODKOV PO NAČELU DENARNEGA TOKA ZA LETO 2012

NAZIV KONTA	ZNESEK			Indeks	
	Real. 2011	FN 2012	RFN 2012	RFN	RFN
				12/Real. 11	12/FN12
1	3	4	4	5 =4/2	6 =4/3
I. SKUPAJ PRIHODKI	2.221.065	2.197.694	2.139.791	96,34	97,37
1. PRIHODKI ZA IZVAJANJE JAVNE SLUŽBE	2.101.257	2.084.339	2.023.436	96,30	97,08
A. Prihodki iz sredstev javnih financ	1.950.086	1.943.764	1.881.508	96,48	96,80
a. Prejeta sredstva iz državnega proračuna	0	0	0	-	-
Prejeta sredstva iz državnega proračuna za tekočo porabo	0	0	0	-	-
Prejeta sredstva iz državnega proračuna za investicije	0	0	0	-	-
b. Prejeta sredstva iz občinskih proračunov	0	0	0	-	-
Prejeta sredstva iz občinskih proračunov za tekočo porabo	0	0	0	-	-
Prejeta sredstva iz občinskih proračunov za investicije	0	0	0	-	-
c. Prejeta sredstva iz skladov socialnega zavarovanja	1.950.086	1.943.764	1.881.508	96,48	96,80
Prejeta sredstva iz skladov soc. zavarovanja za tekočo porabo	1.950.086	1.943.764	1.881.508	96,48	96,80
Prejeta sredstva iz skladov socialnega zavarovanja za investic.	0	0	0	-	-
d. Prejeta sredstva iz javnih skladov in agencij	0	0	0	-	-
Prejeta sredstva iz javnih skladov za tekočo porabo	0	0	0	-	-
Prejeta sredstva iz javnih skladov za investicije	0	0	0	-	-
Prejeta sredstva iz javnih agencij za tekočo porabo	0	0	0	-	-
Prejeta sredstva iz javnih agencij za investicije	0	0	0	-	-
e. Prejeta sredstva iz proračunov iz naslova tujih donacij	0	0	0	-	-
f. Prejeta sredstva iz državnega proračuna iz sredstev prorač. EU	0	0	0	-	-
B) Drugi prihodki za izvajanje dejavnosti javne službe	151.171	140.575	141.928	93,89	100,96
Prih. od prodaje blaga in stor., iz naslova izvajanja javne službe	0	0	0	-	-
Prejete obresti	10.282	9.000	11.000	106,98	122,22
Prih. od udel. na dobičku in divid. ter pres. prih. nad odh.	0	0	0	-	-
Drugi tekoči prihodki iz naslova izvajanja javne službe	132.826	126.575	127.928	96,31	101,07
Kapitalski prihodki	0	0	0	-	-
Prejete donacije iz domačih virov	8.063	5.000	3.000	37,21	60,00
Prejete donacije iz tujine	0	0	0	-	-
Donacije za odpravo posledic naravnih nesreč	0	0	0	-	-
Ostala prejeta sredstva iz proračuna Evropske unije	0	0	0	-	-
Prejeta sredstva od drugih evropskih institucij	0	0	0	-	-
2. PRIHODKI OD PRODAJE BLAGA IN STORITEV NA TRGU	119.808	113.355	116.355	97,12	102,65
Prihodki od prodaje blaga in storitev na trgu	115.331	111.625	114.625	99,39	102,69
Prejete obresti	0	0	0	-	-
Prihodki od najemnin, zakupnin in drugi prihodki od premoženja	230	230	230	100,00	100,00
Prih. od udel. na dobič. in dividend ter pres. prih. nad odh.	0	0	0	-	-
Drugi tekoči prihodki, ki ne izhajajo iz izvajanja javne službe	4.247	1.500	1.500	35,32	100,00
II. SKUPAJ ODHODKI	2.142.531	2.180.049	2.111.544	98,55	96,86
1. ODHODKI ZA IZVAJANJE JAVNE SLUŽBE	2.031.248	2.068.808	2.001.702	98,55	96,76

NAZIV KONTA	ZNESEK			Indeks	
	Real. 2011	FN 2012	RFN 2012	RFN 12/Real. 11	RFN 12/FN12
1	3	4	4	5 =4/2	6 =4/3
A. Plače in drugi izdatki zaposlenim	1.198.364	1.211.080	1.189.663	99,27	98,23
Plače in dodatki	1.030.548	1.060.949	1.058.666	102,73	99,78
Regres za letni dopust	33.560	34.751	16.400	48,87	47,19
Povračila in nadomestila	90.510	91.343	91.160	100,72	99,80
Sredstva za delovno uspešnost	3.778	3.889	3.889	102,94	100,00
Sredstva za nadurno delo	17.142	17.648	17.648	102,95	100,00
Plače za delo nerezidentov po pogodbi	0	0	0	–	–
Drugi izdatki zaposlenim	22.826	2.500	1.900	8,32	76,00
B. Prispevki delodajalcev za socialno varnost	207.350	213.187	210.097	101,32	98,55
Prispevek za pokojninsko in invalidsko zavarovanje	93.227	95.977	94.278	101,13	98,23
Prispevek za zdravstveno zavarovanje	74.687	76.890	75.529	101,13	98,23
Prispevek za zaposlovanje	632	651	639	101,18	98,23
Prispevek za starševsko varstvo	1.053	1.084	1.065	101,12	98,23
Premije KDPZ, na podlagi ZKDPZJU	37.751	38.585	38.585	102,21	100,00
C. Izdatki za blago in storitve za izvajanje javne službe	546.001	522.191	519.512	95,15	99,49
Pisarniški in splošni material in storitve	96.753	97.324	97.084	100,34	99,75
Posebni material in storitve	276.049	277.678	276.989	100,34	99,75
Energija, voda, komunalne storitve in komunikacije	39.959	40.678	39.848	99,72	97,96
Prevozni stroški in storitve	0	0	0	–	–
Izdatki za službena potovanja	10.505	10.694	9.774	93,04	91,40
Tekoče vzdrževanje	36.034	38.589	38.589	107,09	100,00
Poslovne najemnine in zakupnine	7.100	7.228	7.228	101,80	100,00
Kazni in odškodnine	0	0	0	–	–
Davek na izplačane plače	0	0	0	–	–
Drugi operativni odhodki	79.601	50.000	50.000	62,81	100,00
D. Plačila domačih obresti	0	0	0	–	–
E. Plačila tujih obresti	0	0	0	–	–
F. Subvencije	0	0	0	–	–
G. Transferi posameznikom in gospodinjstvom	0	0	0	–	–
H. Transferi neprofitnim organizacijam in ustanovam	0	0	0	–	–
I. Drugi tekoči domači transferji	0	0	0	–	–
J. Investicijski odhodki	79.533	122.350	82.430	103,64	67,37
Nakup zgradb in prostorov	0	7.000	0	–	–
Nakup prevoznih sredstev	0	0	0	–	–
Nakup opreme	56.795	85.650	63.130	111,15	73,71
Nakup drugih osnovnih sredstev	1.801	9.500	9.500	527,48	100,00
Novogradnja, rekonstrukcija in adaptacije	0	0	4.000	–	–
Investicijsko vzdrževanje in obnove	16.439	20.200	5.800	35,28	28,71
Nakup zemljišč in naravnih bogastev	0	0	0	–	–
Nakup nematerialnega premoženja	2.498	0	0	0,00	–
Študije o izved. projektov, proj. dokument., nadzor, investic. inž.	2.000	0	0	0,00	–
Nakup blagovnih rezerv in intervencijskih zalog	0	0	0	–	–
2. ODHODKI IZ NASLOVA PRODAJE BLAGA IN STORITEV NA TRGU	111.283	111.241	109.843	98,71	98,74
A. Plače in dr. izd. zaposlenim iz naslova prod. blaga in stor. na trgu	68.328	69.052	67.830	99,27	98,23
B. Prisp. delod. za soc. varn. iz naslova prod. blaga in stor. na trgu	11.823	12.156	11.980	101,33	98,55
C. Izdatki za blago in stor. iz naslova prodaje blaga in stor. na trgu	31.132	30.033	30.033	96,47	100,00
III/1 PRESEŽEK PRIHODKOV NAD ODHODKI	78.534	17.645	28.247	35,97	160,08
III/2 PRESEŽEK ODHODKOV NAD PRIHODKI	0	0	0	–	–

8. PLAN KADROV

Priloga - obrazec 3: Spremljanje kadrov 2012

8.1. ZAPOSLENOST

Stanje zaposlenih na dan 1.1.2012 je znašalo 54 delavcev, od tega je bilo pet delavcev zaposlenih za krajši delovni čas, štirje delavci so bili zaposleni za določen čas, tri delavke so bile na porodniškem dopustu.

Ob koncu leta 2012 predvidevamo odsotnost treh delavk zaradi porodniških dopustov, upokojitev pa v letu 2012 ne predvidevamo. Za nadomestitev navedenih odsotnosti si bomo prizadevali ustrezne kadre pridobiti z razpisi. Predvideno število zaposlenih na dan 31.12.2012 je 55 delavcev (upoštevaje delavke na porodniškem dopustu), od tega pet za krajši delovni čas, tri za določen čas, ena delavka pa je zaposlena za osem ur na teden v okviru dopolnilnega dela. Po sprejetju Zakona za uravnoteženje javnih financ je ena delavka izpolnjevala pogoje za upokojitev, vendar smo ji zaradi deficitarnosti medicinskega kadra izdali sklep za podaljšanje delovnega razmerja za dobo enega leta; v tem času bo ZDS pridobil ustrezno izobraženo zdravstveno delavko.

8.2. OSTALE OBLIKE DELA

Dodatne (nepričakovane) izpade na delovnih mestih, to je bolniških odsotnosti, odsotnosti zaradi izrednega dopusta zasebne narave oziroma uveljavljanja pravic do skrajšanja delovnega časa zaradi skrbi in nege otrok mlajših od 3 let, pa bomo nadomeščali s pogodbenimi delavci, predvsem iz vrst upokojenih delavcev, ki ne potrebujejo dodatnega uvajanja in izobraževanja.

8.3. IZOBRAŽEVANJE, SPECIALIZACIJE IN PRIPRAVNIŠTVA

Na področju izobraževanja bomo v letu 2012 glede na omejene vire financiranja ter poostrene tržne razmere sprejeli bolj pregleden sistem udeležb na seminarjih, kongresih in delavnicah ter si prizadevali, da se del teh stroškov pokrije z donacijami. Pri načrtovanju in izvedbi izobraževanja bomo upoštevali področje dela, razvoj stroke in kreditne točke, ki jih zaposleni potrebujejo za obnovo oziroma podaljšanje licenc za delo. Odobritve strokovnih izpopolnjevanj po dogovoru z vodjo službe odobri direktor zavoda.

Vsak zdravnik in zobozdravnik naj bi se udeležil enega več dnevnega in enega eno dnevne strokovnega izpopolnjevanja, zdravniki mentorji se morajo poleg tega udeleževati še delavnic za mentorje.

Vsaka medicinska sestra oziroma zobozdravstvena asistentka naj bi se udeležila dveh strokovnih izpopolnjevanj.

Zaposleni v strokovnih službah se bodo udeležili vseh brezplačnih posvetov s področja dela, ki ga organizirajo strokovna združenja in ministrstva. Vsak zaposleni naj bi se udeležil najmanj enega enodnevnega (v primeru potrebe delovnega procesa pa lahko več kot enega) strokovnega izpopolnjevanja s področja dela, ki ga opravlja.

9. PLAN INVESTICIJ IN VZDRŽEVALNIH DEL V LETU 2012

9.1. PLAN INVESTICIJ

Priloga - obrazec 4: Načrt investicijskih vlaganj 2012 - RFN

Za leto 2012 je načrtovanih za **111.330 EUR** (prvotni načrt: 123.630 EUR) investicijskih vlaganj, od tega za **4.000 EUR** (prvotni načrt: 7.000 EUR) v **nepremičnine** (investicija v druge gradbene objekte: nadstrešek – boks za kontejnerje za smeti) in za **107.330 EUR** (prvotni načrt: 116.630 EUR) v **opredmetena osnovna sredstva**. Načrtovana vlaganja v opredmetena osnovna sredstva so po posameznih vrstah sredstev naslednja:

- **medicinska oprema:** 96.800 EUR (prvotni načrt: 96.800 EUR) in
- **nemedicinska oprema:** 10.530 EUR (prvotni načrt: 19.830 EUR).

Pretežni del finančnih sredstev je namenjen nakupu **medicinske opreme**, kjer največji načrtovani investiciji predstavljata dve investiciji v opremo za zobozdravstveno službo, in sicer digitalni panoramski RTG aparat s pripadajočo opremo v načrtovani višini 61.000 EUR in zobozdravstveni aparat v načrtovani višini 25.000 EUR. Glavnino sredstev za investicijo v RTG aparat v vrednosti 50.000 EUR bo predvidoma prispeval ustanovitelj – Ministrstvo za zdravje RS, kateremu smo dne 7.9.2011 podali vlogo za sofinanciranje investicije in izdelan Dokument identifikacije investicijskega projekta. Omenjena investicija je bila predvidena že za leto 2011, vendar je ustanovitelj zaradi objektivnih razlogov sofinanciranje preložil na leto 2012. Preostanek načrtovanih vlaganj v medicinsko opremo, v znesku 10.800 EUR, se nanaša na nabave medicinskih aparatov/naprav za splošne, zobozdravstvene in ginekološke ordinacije.

V okviru **nemedicinske opreme** načrtujemo za 4.330 EUR (prvotni načrt: 6.980 EUR) vlaganj v informacijsko tehnologijo (računalniki, monitor, scanner) in za 6.200 EUR (prvotni načrt: 12.850 EUR) vlaganj v ostalo opremo (pohištvo za ordinacije, klimatske naprave).

Viri financiranja za pokrivanje načrtovanih investicij so sredstva amortizacije (57.330 EUR), sredstva ustanovitelja (50.000 EUR) in sredstva prejetih donacij (4.000 EUR).

Z rebalansom načrta investicij za leto 2012 se obseg sredstev za načrtovane investicije zmanjšuje za skupaj **9,95%** oziroma za 12.300 EUR.

Podrobnejši seznam vseh načrtovanih investicij za leto 2012 po posameznih službah in vrstah investicij, z opredelitvijo virov financiranja in z navedbo prvotnega načrta investicij za leto 2012 je prikazan v Tabeli 8.

Tabela 8: REBALANS NAČRTA INVESTICIJ IN INVESTICIJSKEGA VZDRŽEVANJA ZA LETO 2012

NAČRT INVESTICIJ ZA LETO 2012		FN 2012	RFN 2012	ZMANJŠANJE	
				EUR	%
Finančni viri za investicije					
	Neporabljena sredstva iz preteklega leta (konto 98001)	53.732	53.732	0	0,00
	Tekoča amortizacijska sredstva 2012 (amortizacija, priznana v ceni storitev)	88.000	88.000	0	0,00
1	Skupaj sredstva amortizacije	141.732	141.732	0	0,00
2	Sredstva ustanovitelja	50.000	50.000	0	0,00
3	Sredstva prejetih donacij	8.000	4.000	4.000	50,00
	SKUPAJ RAZPOLOŽLJIVA SREDSTVA	199.732	195.732	4.000	2,00
I. INVESTICIJE V OPREMO - SKUPAJ		116.630	107.330	9.300	7,97
1	Splošna medicina	15.500	12.650	2.850	18,39
1.1	Nadzorni sistem za hladilno komoro (za cepiva)	1.200	1.200	0	0,00
1.2	Defibrilator-avtomatski (2x)	4.000	4.000	0	0,00
1.3	EKG za enoto Študentsko naselje Rožna dolina	4.000	4.000	0	0,00

v EUR, brez centov

NAČRT INVESTICIJ ZA LETO 2012		FN 2012	RFN 2012	ZMANJŠANJE	
				EUR	%
1.4	Računalnik (1x)	600	600	0	0,00
1.5	Stol-vrtljiv (2x)	600	600	0	0,00
1.6	Kartotečne omare (3x)	1.350	0	1.350	100,00
1.7	Fotokopirna enota (1x)	150	150	0	0,00
1.8	Stol za pregled pacientov v ordinacijah (2x)	600	600	0	0,00
1.9	Klimatska naprava (1x)	3.000	1.500	1.500	50,00
2	Zobozdravstvo	88.900	86.600	2.300	2,59
2.1*	Digitalni panoramski zobni RTG aparat (vir sredstev: sredstva ustanovitelja)	50.000	50.000	0	0,00
	Digitalni panoramski zobni RTG aparat (vir sredstev: sredstva amortizacije)	11.000	11.000	0	0,00
2.2	Zobozdravstveni aparat	25.000	25.000	0	0,00
2.3	Prenosna lučka za strjevanje	600	600	0	0,00
2.4	Računalnik (2x)	1.200	0	1.200	100,00
2.5	Tiskalnik (3x)	1.100	0	1.100	100,00
3	Ginekologija	2.080	2.080	0	0,00
3.1	Računalnik (1x)	900	900	0	0,00
3.2	Monitor (1x)	180	180	0	0,00
3.3	Minifeton	1.000	1.000	0	0,00
4	Psihatrija	600	600	0	0,00
4.1	Računalnik	600	600	0	0,00
5	Klinična psihologija	5.350	3.500	1.850	34,58
5.1	Klimatska naprava	2.000	1.500	500	25,00
5.2	Tiskalnik	350	0	350	100,00
5.3	Pohištvo za opremo ordinacije (miza 2x, stoli 4x, omara)	3.000	2.000	1.000	33,33
6	Uprava	1.900	1.900	0	0,00
6.1	Scanner	400	400	0	0,00
6.2	Računalnik (2x)	1.500	1.500	0	0,00
7	Stavba-skupno	2.300	0	2.300	100,00
7.1	Zunanji koši za smeti	500	0	500	100,00
7.2	Serverska omara s priborom	1.800	0	1.800	100,00
II. INVESTICIJE V DRUGE GRADBENE OBJEKTE - SKUPAJ		7.000	4.000	3.000	42,86
1	Kolesarnica-nadstrešek s stojali za kolesa	3.000	0	3.000	100,00
2	Nadstrešek (boks) za kontejnerje za smeti	4.000	4.000	0	0,00
III. NAČRT INVESTICIJSKEGA VZDRŽEVANJA - SKUPAJ		20.200	5.800	14.400	71,29
1	Postopna menjava notr. zvokotesnih vrat v ordinacijah	14.400	0	14.400	100,00
2	Zamenjava strešnih žlebov (cela stavba)	3.200	3.200	0	0,00
3	Delna obnovitev računalniške mreže-po potrebi (klin. psih., EKG)	1.500	1.500	0	0,00
4	Zamenjava notranjih vhodnih vrat (uprava)	1.100	1.100	0	0,00
SPECIFIKACIJA NAČRTA INVESTICIJ PO VIRIH FINANCIRANJA					
	INVESTICIJE - SREDSTVA AMORTIZACIJE	65.630	57.330	8.300	12,65
	INVESTICIJE - SREDSTVA USTANOVITELJA	50.000	50.000	0	0,00
	INVESTICIJE - SREDSTVA PREJETIH DONACIJ	8.000	4.000	4.000	50,00
	INVESTICIJE - SREDSTVA SKUPAJ	123.630	111.330	12.300	9,95
INVESTICIJSKO VZDRŽEVANJE		20.200	5.800	14.400	71,29

* Opomba: investicija bo realizirana, v kolikor bodo zagotovljena predvidena sredstva.

9.2. PLAN VZDRŽEVALNIH DEL

Priloga - obrazec 5: Načrt vzdrževalnih del 2012 - RFN

V okviru **investicijskega vzdrževanja** se za leto 2012 načrtuje za **5.800 EUR** vlaganj. Specifikacija investicijsko vzdrževalnih del je navedena v Tabeli 8 (točka III), iz katere je razvidno, da je prvotni načrt investicijskega vzdrževanja za leto 2012 znašal 20.200 EUR. Z rebalansom načrta investicij in investicijskega vzdrževanja za leto 2012 se obseg sredstev za načrtovano investicijsko vzdrževanje zmanjšuje za skupaj **71,29%** oziroma za 14.400 EUR.

9.3. PLAN ZADOLŽEVANJA

Za leto 2012 ne načrtujemo zadolževanja.

Datum: 16.8.2012

Pripravile:

- mag. Irena Kirar Fazarinc, dr. med., spec. gin. in por.
- Mateja Ana Grulja, mag.
- Sandra Kosmač, dipl.ekon.
- Urška Drgan Stokanovič, dipl. upr. org.

Podpis vodje FRS:
Mateja Ana Grulja, mag.

Podpis odgovorne osebe:
mag. Irena Kirar Fazarinc, dr. med.,
spec. gin. in por.